

LIELUPES EKSPLOATĀCIJAS (apsaimniekošanas) NOTEIKUMI upes daļai Mārupes novada teritorijā



Izstrādātājs: Mārupes novada pašvaldība”, reģ.nr. 90000012827

2023

Saturs

Lietotie termini un saīsinājumi	3
Ievads.....	5
1. Vispārējie dati	8
1.1. ūdens objekta nosaukums.....	8
1.2. atrašanās vieta (pilsēta, novads)	8
1.3. ģeogrāfiskās koordinātas	8
1.4. ūdenssaimnieciskā iecirkņa kods/ūdenstilpes kods.....	8
1.5. upes baseins, kurā atrodas ūdens objekts	8
1.6. ūdens objekta veids:	8
1.7. ūdens objekta saimnieciskās izmantošanas veids	8
2. Ūdens objekta raksturojums.....	8
2.1. morfometriskais un hidroloģiskais raksturojums	8
2.2. ūdens objekta ekoloģiskā stāvokļa raksturojums	10
2.3. ūdens objekta un tā piekrastes joslas saistība ar aizsargājamām teritorijām un aizsargājamiem dabas objektiem.....	12
2.4. ūdens līmeņa regulēšanas būvju raksturojums	18
3. Ūdens objekta ekspluatācijas noteikumi:	18
3.2. Saimnieciskās darbības nosacījumi:.....	19
3.3. saimnieciskās darbības veicēja pienākumi un tiesības:.....	25
4. Institūcijas, kas kontrolē ekspluatācijas noteikumu ievērošanu	26
5. Papildmateriāli	26
5.1. Lielupes izmantošanas plāns	26
5.2. pārskata plāns M 1:10000	26
5.3. shematisks hidromezgla plāns ar hidrobūvju un ūdens līmeņa augstuma atzīmēm (m) atbilstoši EVRS realizācijai Latvijas teritorijā	26
5.4. ģeodēzisko darbu veikšanai sertificētas personas sastādīts akts par ūdens līmeņu mēršanas piesaisti EVRS realizācijai Latvijas teritorijā (ja saimnieciskās darbības veikšanai nepieciešams regulēt ūdens objekta ūdens līmeni)	26
5.5. zivsaimnieciskās ekspertīzes atzinums par saimnieciskās darbības dēļ zivju resursiem nodarīto zaudējumu	26
5.6. ūdens objekta saimnieciskās darbības ietekmēto pašvaldību uzskaitījums.....	26
5.7. ūdens objekta kopīpašnieku saraksts.....	26
6. Izmantotā literatūra un citi informācijas avoti	27
Pielikums. Lielupes izmantošanas plāns	28

Lietotie termini un saīsinājumi

Aizsargjosla – noteikta platība, kuras uzdevums ir aizsargāt dažāda objektus no nevēlamas ārējās iedarbības, nodrošināt to ekspluatāciju un drošību, kā arī pasargāt vidi un cilvēku no kāda objekta kaitīgās ietekmes. Saskaņā ar Aizsargjoslu likumu Lielupes aizsargjosla noteikta lauku apvidos (neatkarīgi no zemes kategorijas un īpašuma) ne mazāk kā 300 metrus plata josla katrā krastā; pilsētās un ciemos — teritoriju plānojumos ne mazāk kā 10 metrus plata josla gar virszemes ūdensobjekta krasta līniju, izņemot gadījumus, kad tas nav iespējams esošās apbūves dēļ. Vai arī gar ūdensobjektiem ar applūstošo teritoriju* — visā tās platumā vai ne mazāk kā līdz esošai norobežojošai būvei (ceļa uzbērumam, aizsargdambim), ja aiz tās esošā teritorija neapplūst. Uz salām un pussalām — teritoriju plānojumos, bet ne mazāk kā 20 metrus plata josla.

*Teritorijas plānojumā attēlotās plūdu riska teritorijas un applūstošās teritorijas precīzē lokālplānojumā, detālplānojumā vai būvprojektā, pamatojoties uz aktuālu augstākas detalizācijas topogrāfisko plānu.

Krastmala – josla gar virszemes ūdensobjekta krastu, kas sākas no ūdens akvatorijas un nav mazāka par tauvas joslu, izņemot esošās apbūves situācijā.

Kuģošanas koridors – Lielupes izmantošanas plānā noteikta akvatorija.

Laipa – šo noteikumu izpratnē virs ūdens līmeņa ierīkota uzeja, kas publisko ūdeņu daļā nav saistīta ar zemi un no krasta iestiepjas ūdenstilpē, kas atrodas ūdenī paralēli vai perpendikulāri krastam, var arī vienā vai abās pusēs tai piestāt kuģošanas līdzekļi.

Peldvieta — labiekārtota vieta, kas paredzēta peldēšanai.

Peldvietas apsaimniekotājs – juridiska vai fiziska persona, pēc kuras iniciatīvas ir izveidota peldvieta, – ir atbildīgs par peldvietas izveidošanu, uzturēšanu, drošības un higiēnas prasību ievērošanu peldvietā, kā arī par informatīvo uzrakstu un citas ar peldvietu saistītas informācijas izvietošanu atbilstoši šo noteikumu prasībām.

Piestātne – šo noteikumu izpratnē hidrotehniska būve vai tās daļa ar nepieciešamo aprīkojumu virszemes ūdensobjekta krastā un ūdenī, kas publisko ūdeņu teritorijā konstruktīvi nav saistīta ar upes gultni, kas paredzēta kuģošanas līdzekļu piestāšanai un stāvēšanai.

Peldbūve – šo noteikumu izpratnē: uz pontona vai peldošas platformas izvietots objekts, kam ir konkrēta funkcija, kuras laukums ir līdz 25 m², stāvu skaits – līdz 1, augstums līdz 8 m.

Rekreācija - indivīda fizisko, garīgo un emocionālo spēju atjaunošana brīvajā laikā, tās ir sabiedriski atzītas un organizētas darbības. Rekreācijas galvenās funkcijas ir dziednieciskā (cilvēka veselības atjaunošana), izglītojošā (garīgā potenciāla attīstība) un sporta funkcija (fizisko spēju attīstība).

Slīps – šo noteikumu izpratnē slīpa, nostiprināta krasta daļa kuģošanas līdzekļu ielaišanai vai izvilkšanai no ūdens.

Tauvas josla — sauszemes josla gar ūdeņu krastu, kas paredzēta ar zveju vai kuģošanu saistītām darbībām un kājāmgājējiem.

Ūdens kvalitāte – ūdens sastāva un īpašību raksturojums, kas nosaka tā derīgumu konkrētam ūdens lietošanas veidam.

Ūdenssporta zonas – akvatorijas, kurās iespējams rīkot ar ūdenssportu saistītu pasākumu vai sacensību organizēšanu vai izmantot sporta treniņiem¹, kā arī paredzēta aktīvai atpūtai ar ūdens motocikliem, ūdensslēpošanai, airēšanai un citām saistītām nodarbēm.

BIOR - starptautiski konkurētspējīgs valsts nozīmes pētniecības centrs

ĪADT - Latvijas īpaši aizsargājamās dabas teritorijas

EVRS - Eiropas vertikālā atskaides sistēma

HES - Hidroelektrostacija

ĶNP – Ķemeru nacionālais parks

LVAF - Latvijas vides aizsardzības fonds

MK – Ministru kabineta noteikumi

n/a - nav attiecināms

UBA - upju baseinu apgabals

UO – ūdens objekts

¹ Vadlīnijas publisko ūdeņu pārvaldībai vietējās pašvaldībās
https://www.varam.gov.lv/sites/varam/files/zemes_parvaldibas_likums_vadlinijas_gala_redakcija_0.pdf

Ievads

Publiskie ūdeņi ir nozīmīgs dabas resurss, to izmantošanai un pārvaldībai ir jābūt ilgtspējīgai, tā nodrošinot bioloģiskās daudzveidības saglabāšanu, ūdens kvalitātes nepasliktināšanos un interešu saskaņotību. Lai sekmīgi īstenotu likumā "Par pašvaldībām" noteikto pienākumu rūpēties par racionālu publisko ūdeņu pārvaldību un to ilgtspējīgu izmantošanu, Zemes pārvaldības likumā pašvaldībām noteiktās valdītāja tiesības un noteikto iekšzemes publisko ūdeņu pārvaldību, kur 15.panta:

1.daļā noteikts, ka par vides aizsardzību atbildīgā ministrija ir valdītājs iekšzemes publiskajiem ūdeņiem, kas atrodas dabas rezervātos, nacionālajos parkos un dabas liegumos un nav privātpersonu īpašumā vai citas ministrijas valdījumā, un jūras piekrastes sauszemes daļai, kas atrodas dabas liegumos un nacionālo parku dabas lieguma zonā un nav privātpersonu īpašumā vai citas ministrijas valdījumā. Ja saskaņā ar normatīvajiem aktiem noteiktu darbību veikšanai ir nepieciešams īpašnieka saskaņojums, par vides aizsardzību atbildīgā ministrija īpašnieka vārdā saskaņo tās valdījumā esošajos publiskajos ūdeņos veicamās darbības.

2.daļā noteikts, ka vietējā pašvaldība ir valdītājs tās administratīvajai teritorijai pieguļošajiem jūras piekrastes ūdeņiem, kā arī tās administratīvajā teritorijā esošajai jūras piekrastes sauszemes daļai un iekšzemes publiskajiem ūdeņiem, kuru valdītājs nav par vides aizsardzību atbildīgā ministrija vai cita ministrija un kuri nav privātpersonu īpašumā. Ja saskaņā ar normatīvajiem aktiem noteiktu darbību veikšanai ir nepieciešams īpašnieka saskaņojums, vietējā pašvaldība īpašnieka vārdā saskaņo tās valdījumā esošajos publiskajos ūdeņos veicamās darbības.

Lielupes daļas publisko ūdeņu teritorijā esošo īpašumu valdījuma tiesības Nekustamā īpašuma valsts kadastra informācijas sistēmā reģistrētas:

- Dabas aizsardzības pārvaldei - zemes vienībām ar kadastra apzīmējumiem: 8088 008 0168, 8088 003 0391 un 8088 002 0117;
- Mārupes novada pašvaldībai zemes vienībām ar kadastra apzīmējumiem: 8088 007 0168, 8088 004 0110, 8088 003 0212, 8088 002 0116, 8088 007 0203, 8088 008 0167, 8088 003 0390, 8088 005 0669.

Mārupes novada pašvaldības dome 2022.gada 27.aprīlī ir pieņēmusi lēmumu Nr.18, ar kuru ir apstiprināts Darba uzdevums Nr.1/3-6/7-2022 Mārupes novada teritorijas plānojuma 2024.-2036.gadam izstrādei, kur 2.13.5.apakšpunktā ir noteikts, ka tās administratīvajā teritorijā ietilpstošās Lielupes daļas teritorijai ir izstrādājami ekspluatācijas (apsaimniekošanas) noteikumi, kam pakārtoti nosakāms arī regulējums piekrastes daļas teritorijas izmantošanai un apbūvei.

Šie ekspluatācijas noteikumi izstrādāti ievērojot Ministru kabineta 2005.gada 27.decembra noteikumus Nr.1014 „Ūdens ekspluatācijas (apsaimniekošanas) noteikumu izstrādāšanas kārtība” Lielupes upes daļai un tās atzarojumiem Mārupes novada administratīvās teritorijas robežās. Ekspluatācijas noteikumu attiecas uz upes daļu un krastmalu, un piemērojami kuģošanai, laivošanai, ūdensportam, peldēšanai, supošanai, rekreācijai un būvniecībai, tai skaitā saimnieciskās darbības veikšanai. Noteikumu izstrādē ievērotas teritorijas attīstības plānošanas, ūdens apsaimniekošanas, vides un dabas aizsardzības normatīvo aktu prasības un citi pašvaldību ūdenstilpes apsaimniekošanas dokumenti. Izstrādātā dokumenta struktūru veido vispārīgie dati par ūdensobjektu, ūdensobjekta raksturojums, ūdensobjekta ekspluatācijas nosacījumi, informācija par plāna izpildes kontroli un pielikums - Lielupes izmantošanas plāns, kas nosaka: ūdens sporta izmantošanas zonas, kuģošanas koridoru, kas ir saistošs izmantojot ūdensobjektu minētajiem mērķiem un attēlo esošas pietātnes, laivu bāzes, plūdu riska aizsargjoslas un applūstošās

teritorijas, poldera baseina teritorijas, īpaši aizsargājamās dabas teritorijas, skatu vietas, publiski pieejamas ūdensmalas u.c.

Mārupes novada ilgtspējīgas attīstības stratēģijā definēts, ka publisko ūdeņu apsaimniekošana jāīsteno ilgtspējīgi un ievērojot stingras prasības ūdens kvalitātes nepasliktināšanai, nodrošinot brīvu piekļuvi un lietošanu publiskiem ūdeņiem, pilnveidojot ūdensmalu un rekreācijas piekļuves infrastruktūru – grāvju un upīšu šķērsojumus, veloceļus, pārvaldīt ūdensceļu izmantošanu publiskajās ūdenstilpnēs (Lielupē, Babītes ezerā utml.), nosakot funkcionālās zonas ūdeņu izmantošanai, plānojot papildus Lielupes šķērsojumu. Lielupes piekrastes ainavā izceļamas palieņu telpas (Baņķu palieņu pļava), kur ievērojot dabas vērtības un teritorijas applūšanas ietekmes, nodrošināmas piekļuves iespējas un dabas infrastruktūra. Mūsdienīgas ārtelpas risinājumi veidojami Zirgu salā, kā publiskā teritorija attīstāma Valtera raga teritorija, atbalstot arī ūdenssporta un ūdeņu transporta infrastruktūru. Savienojumi ar Jūrmalas valstspilsētu risināmi izstrādājot Lielupes izmantošanas plānu, veicinot ūdeņu teritorijas ilgtspējīgu un vienotu pārvaldību.

Ekspluatācijas noteikumu mērķis ir saglabāt, labiekārtot un uzturēt ūdens objektu, noteikt tā izmantošanas principus, lai nepasliktinātu un uzlabotu ūdens kvalitāti (ūdens sastāva un īpašību raksturojumu, kas nosaka tā derīgumu konkrētam ūdens lietošanas veidam), nodrošinātu racionālu ūdens un bioloģisko resursu izmantošanu un aizsardzību, ievērojot tā ekoloģisko stāvokli un krastmalas aizsardzības prasības.

Līdz ar to viens no instrumentiem, lai nodrošinātu ekspluatācijas noteikumu īstenošanu ir piemērot publisko ūdenstilpju nomu. Publisko ūdenstilpju nomai līdz šim bija piemērojami Ministru kabineta 2009. gada 11. augusta noteikumi Nr. 918 "Noteikumi par ūdenstilpju un rūpnieciskās zvejas tiesību nomu un zvejas tiesību izmantošanas kārtību", kuru regulējums neaptvēra nomas prasības visa veida publiskajiem ūdeņiem Zemes pārvaldības likuma izpratnē, nedz arī noteica mērķus, kam ūdenstilpes būtu iznomājamas.

Nemot vērā aktuālās izmaiņas un, lai noteiktu veidus, kādiem mērķiem var iznomāt publiskos ūdeņus, ir pieņemti Ministru kabineta 2022. gada 15. novembra noteikumi Nr. 719 "Publisko ūdeņu nomas noteikumi", kur 4. punktā noteikts, ka ūdenstilpes atļauts iznomāt tikai izmantošanai, kas atbilst pašvaldības teritorijas plānojumam, ūdenstilpes apsaimniekošanas dokumentam un vides un dabas aizsardzības normatīvo aktu prasībām. Saskaņā ar minēto Ministru kabineta noteikumu Anotācijā sniegto skaidrojumu, ar ūdenstilpes apsaimniekošanas dokumentu saprot dokumentu, kas regulē ūdenstilpē atļauto izmantošanu, ietver saimnieciskās darbības nosacījumus ūdenstilpē un ekoloģiskās kvalitātes nodrošināšanas prasības. Izmantošanas prasības var noteikt pašvaldības tematiskajā plānojumā, ūdens objekta ekspluatācijas (apsaimniekošanas) noteikumos, apsaimniekošanas plānā, īpaši aizsargājamās dabas teritorijas dabas aizsardzības plānā vai citā dokumentā, ko izstrādā un apstiprina normatīvajos aktos noteiktajā kārtībā.

Vienlaikus ar noteikumu projektu ir izdarīti grozījumi 2009.gada 11.augusta noteikumos Nr.918 „Noteikumi par rūpnieciskās zvejas tiesību nomu un zvejas tiesību izmantošanas kārtību”, lai novērstu normu dublēšanos, paredzot svītrot normas, kas attiecināmas uz ūdeņu nomu ar Zvejniecības likuma regulējumu nesaistītiem izmantošanas veidiem.

Savukārt Ūdens apsaimniekošanas likuma 17.panta pirmajā daļā noteikts, ka ūdens resursus *bez maksas lieto* nekomerciālam transportam, peldēšanai, ūdenssportam, ūdenstūrismam vai personiskām vajadzībām, ja ūdens lietošanai personiskām vajadzībām nav nepieciešamas normatīvajos aktos noteiktās atļaujas. Ūdens apsaimniekošanas likuma XI nodaļā ir noteikti Administratīvie pārkāpumi ūdens resursu aizsardzības un apsaimniekošanas jomā un kompetence administratīvo pārkāpumu procesā.

Ekspluatācijas noteikumus izstrādāja Mārupes novada pašvaldības Attīstības un plānošanas pārvaldes speciālisti. Dokumenta izstrādes laikā veiktas konsultācijas un uzklausi viedokļi no valsts un pašvaldības institūcijām, u.c. ieinteresētām personām. Noteikumu izstrādē izmantota informācija no Lielupes upju baseinu apgabala apsaimniekošanas un Plūdu riska pārvaldības plāna 2022.-2027. gadam, izmantots 2016.gadā izstrādātais Babītes novada Ainavu struktūras tematiskais plānojums, kā arī ņemti vērā Lielupes ekspluatācijas noteikumi Lielupes daļai Jūrmalas valstspilsētas teritorijā, vadlīnijas un normatīvais regulējums ūdeņu un piekrastes teritoriju pārvaldībai un izmantošanai. Sagatavojot kartogrāfisko materiālu Lielupes izmantošanas plāns (pielikums), atspoguļota aktuālā informācija par teritorijas pašreizējo un atļauto izmantošanu, dabai nozīmīgām teritorijām, kultūrvēsturiskiem objektiem, degradētām teritorijām. Ekspluatācijas noteikumi tiek saskaņoti ar pašvaldībām, valsts zinātnisko institūtu „Pārtikas drošības, dzīvnieku veselības un vides zinātniskais institūts”, Valsts vides dienesta Lielrīgas reģionālo vides pārvaldi un Dabas aizsardzības pārvaldi.

Ekspluatācijas noteikumus izstrādāja: Mārupes novada pašvaldības Attīstības un plānošanas pārvaldes speciālistes Anita Lontone-Ieviņa, Svetlana Buraka

Ekspluatācijas noteikumus izstrādē piedalījās: Mārupes novada pašvaldības Attīstības un plānošanas pārvaldes speciālisti Dace Žīgure, Gundars Zadovskis

Apstiprināts: Ar Mārupes novada pašvaldības Domes 2023. gada _____. _____ lēmumu Nr. _____. protokols Nr. _____

1. Vispārējie dati	
1.1. ūdens objekta nosaukums	Lielupe
1.2. atrašanās vieta (pilsēta, novads)	Mārupes novada administratīvā teritorija
1.3. ģeogrāfiskās koordinātas	X 56.931 Y 23.676
1.4. ūdenssaimnieciskā iecirkņa kods/ūdenstilpes kods (saskaņā ar Latvijas Vides, ģeoloģijas un meteoroloģijas aģentūras klasifikatoru)	38 (MK 13.07.2017. noteikumi Nr. 403 „Noteikumi par ūdenstilpju klasifikatoru”)
1.5. upes baseins, kurā atrodas ūdens objekts	Lielupes baseins
1.5.1. upe, kur atrodas ūdens objekts	Lielupe
1.5.2. attālums no ietekas citā upē, jūrā (km)	Lielupes posma garums pa piketiem ir 14 840 m Mārupes novada teritorijā
1.6. ūdens objekta veids:	
1.6.1. dabīga ūdenstilpe (ezers, upe)	dabiska upe
1.6.2. dabīga ūdenstilpe ar mākslīgi mainītiem ūdens līmeņiem kopš ____ .gada	n/a
1.6.3. mākslīgs uzpludinājums (dīķis, ūdenskrātuve) kopš ____ .gada	n/a
1.6.4. jaunveidots uzpludinājums (ūdenskrātuve, dīķis, kanāls)	n/a
1.7. ūdens objekta saimnieciskās izmantošanas veids	<ul style="list-style-type: none"> - rekreācijai, atpūtai uz un pie ūdeņiem un peldvietu izveidošanai; - amatierzvejai (makšķerēšanai); - ūdenssportam, kuģošanas līdzekļu kuģošanas koridors; - upes krastu zemes īpašnieku tiesības izmantot ūdensceļus piekļuvei saviem īpašumiem; - ierīkot ar pakalpojumu sniegšanu saistītus objektus, pieļaujama kuģošanas līdzekļu piestātņu izbūve, laipu izvietošana, peldbūvju izvietošana, slīpa izbūve.
2. Ūdens objekta raksturojums	
2.1. morfometriskais un hidroloģiskais raksturojums	
2.1.1. ūdens objekta sateces baseins (km ²)	Lielupes kopējais sateces baseins (Latvijā un Lietuvā) ir 17 600 km ² . Latvijā Lielupes sateces baseins izvietojusies valsts centrālajā daļā un aizņem 8875 km ² jeb 13.7% no valsts teritorijas ² .
2.1.2. baseina relatīvā mežainība (%)	Pēc Valsts meža dienesta 2018. gada datiem Lielupes upju baseinu apgabala mežainība ir samērā augsta – 44%, kas veido kopējo platību ~3924 km ² , tomēr mežiem klātās

² Lielupes upju baseinu apgabalu apsaimniekošanas un Plūdu riska pārvaldības plāns 2022.-2027. gadam

	teritorijas izplatītas ļoti nevienmērīgi un tiem, 1113 km ² veido meliorētas mežu platības. No mežu augšanas apstākļu tiem sastopami galvenokārt sausieņi – 46% no mežiem jeb 21% no upju baseinu apgabala kopējās platības ² .
2.1.3. baseina relatīvā purvainība (%)	Purvi aizņem 2% no apgabala teritorijas.
2.1.4. pavasara plūdu maksimālais caurplūdums	
Q 1 % (m ³ /s)	Vidējais caurplūdums grīvā ir 106 m ³ /s (maksimālais 1380 m ³ /s, minimālais 10,6 m ³ /s) ³ , notece 170 mm/gadā. Vidējais caurplūdums var ievērojami mainīties no gada gadā. Mazūdens gadā Lielupes vidējais caurplūdums var nokristies gandrīz uz pusi – līdz 60 m ³ /s, savukārt daudzūdens gadā upes vidējais caurplūdums var pārsniegt 180 m ³ /s. ⁴
Q 5 % (m ³ /s)	Nav datu
2.1.5. minimālais caurplūdums	
Q min 30d. 95 % (m ³ /s)	Nav datu
Q ekol. (m ³ /s)	93,81
2.1.6. normālais ūdens līmenis (NŪL) (m) atbilstoši EVRS realizācijai Latvijas teritorijā	Lielupe ir otrā lielākā upe Latvijā. Lielupes garums Latvijā ir 119 (kopējais garums – 130 km). Par Lielupes sākumu uzskata Mūsas un Mēmeles sateces vietu leņķus Bauskas, kur upes ūdens līmenis parasti ir daži metri virs jūras līmeņa. No Jelgavas pilsētas virzienā uz upes grīvu Lielupes kritums ir tikai 5–10 cm/km. Upes gultne atrodas daudz zemāk nekā vidējais Baltijas jūras līmenis. Tas nosaka hidroloģiskā režīma īpašo raksturu šajā Lielupes posmā – Rīgas līča mainīga uzstādinājuma rezultātā rodas atpakaļ tecējums pie augstiem jūras ūdens līmeņiem ⁵ .
2.1.7. zemākais ūdens līmenis (ZŪL) (m) atbilstoši EVRS realizācijai Latvijas teritorijā	-0,6 (2006.g.)
2.1.8. augstākais (plūdu) 1 % ūdens līmenis (AŪL) (m) atbilstoši EVRS realizācijai Latvijas teritorijā	+2,24m vjl (1924.g. posmā no Slokas līdz grīvai)
2.1.9. kopējais ūdens objekta tilpums normālam ūdens līmenim (tūkst. m ³)	n/a
2.1.10. lietderīgais tilpums (tūkst. m ³)	n/a

³ UPES.LV <http://www.upes.lv/informacija/lielupes-baseins/>

⁴Lielupes ekspluatācijas noteikumi <https://dokumenti.jurmala.lv/docs/122/n/122n005.htm>

^{5,6} Lielupes upju baseinu apgabalu apsaimniekošanas un Plūdu riska pārvaldības plāns 22.12.2021.-2027. gadam

2.1.11. virsmas laukums normālam ūdens līmenim (ha)	Lielupes virsmas ūdens platība Mārupes novada teritorijā 450.5677 ha
2.1.12. ūdens objekta garums (km)	Lielupes garums Latvijas teritorijā ir 119 km, kopējais – 130 km
2.1.13. ūdens objekta lielākais platums (km)	Novada R daļā pie Gātciena - 0,47 km
2.1.14. ūdens objekta vidējais dziļums (m)	Upes dziļums ir 8 – 12 m, vietām 15 – 20 m ⁶ .
2.1.15. ūdens objekta maksimālais dziļums (m)	20
2.1.16. krasta līnijas garums (km)	Kreisajā krastā - 4,60 km Labajā krastā - 13,21 km
2.1.17. seklūdens zonas (dziļums mazāks par 0,5 m) platība	n/a
2.1.18. ilggadīgā vidējā notecē gadā ūdens objektā (milj. m ³)	Ilggadīgais vidējais noteces slānis, kuru ietekmē nokrišņu daudzums un iztvaikošanas apjoms, Lielupes upju baseinu apgabalā mainās plašā amplitūdā, aptuveni, 3.5 km ³ , ar amplitūdu no 1.9 km ³ līdz 5.9 km ³ gadā. Procentuāli vislielāko daļu no gada noteces veido pavasara notecē (40-42%).
2.1.19. ietekmēto zemju platība normālam ūdens līmenim (ha)	n/a
2.2. ūdens objekta ekoloģiskā stāvokļa raksturojums	Lielākā daļa Lielupes ŪBA upju un ezeru ŪO (respektīvi, 64% un 61%) pieder pie vidējas ekoloģiskās kvalitātes / potenciāla klases. Salīdzinot ar iepriekšējo novērtējuma ciklu, ir samazinājies sliktas un ļoti sliktas kvalitātes upju ūdensobjektu īpatsvars, bet palielinājies vidējas kvalitātes upju ŪO īpatsvars.
2.2.1. prioritārie ūdeņi (ūdens objekta atbilstība normatīvo aktu prasībām par virszemes un pazemes ūdeņu kvalitāti)	Saskaņā ar MK 12.03.2002. noteikumiem Nr.118 „Noteikumi par virszemes un pazemes ūdeņu kvalitāti” Lielupe ir noteikta par prioritārajiem karpveidīgo zivju ūdeņiem.
2.2.2. ūdens objekta hidroloģiskā režīma ietekme uz pieguļošo platību gruntsūdens līmeņiem	Kopumā Lielupes (Mārupes administratīvajā teritorijā) hidroloģiskā režīma ietekme uz pieguļošo zemju gruntsūdeņu līmeņiem ir neliela, jo Lielupes ūdens līmenis netiek regulēts ar hidrotehniskām būvēm. Dabisku procesu (pali u.tml) izraisītās gruntsūdens līmeņa izmaiņas vērtējamas kā īslaicīgas, un tās nerada pastāvīgas gruntsūdens līmeņa izmaiņas pieguļošajās platībās. Zemākajās teritorijās – pazeminājumā ap Babītes ezeru un Lielupes palienē, ir izveidoti polderi ar aizsargdambjiem augstā gruntsūdens līmeņa un palu ūdeņu pārvaldīšanai. Relatīvi augstāks virs jūras līmeņa ir Tīreļu līdzenums, kur lielās platībās ir

izveidojušies augstie purvi (Cenas tīrelis, Rāvājs, Gailīšu purvs), kuru ūdeņi tiek novadīti uz Babītes ezeru⁷.

2.2.3. hidrobiocenožu raksturojums, tajā skaitā dati par kopējo un virsūdens aizaugumu (%)

Ziemām kļūstot siltākām, upe retāk aizsals, samazinās pavasara palu intensitāte. Pavasara palu laikā upe attīrās no sanešiem, aizaugama un nogulumiem. Paliem mazinoties, ūdensteces mazāk efektīvi attīrās no aizauguma un tajās uzkrājas barības vielas, kas pasliktina ūdens kvalitāti un veicina upes aizaugšanu. Siltākas ziemas var veicināt arī svešzemju un invazīvo sugu izplatīšanos. Ir prognozēts, ka nākotnē pagarināsies arī veģetācijas periods, veicinot eitrofikāciju - aizaugšanu, garākus ūdens ziedēšanas periodus⁸.

2.2.4. ihtiofaunas raksturojums

2021. gadā norisinājās LVAF finansētais projekts “Latvijas upju ierindošana prioritārā secībā pēc to esošās un potenciālās nozīmes zivju faunas saglabāšanā”⁹, ko īsteno Pārtikas drošības, dzīvnieku veselības un vides zinātniskais institūts “BIOR”. Projekta ietvaros tika novērtēta katras upes esošā un potenciālā nozīme zivju faunas saglabāšanai, balstoties uz upes raksturlielumiem un nozīmīgākajām identificējamajām ietekmēm (zivju migrācijas šķēršļi, gultnes iztaisnošana meliorācijas ietvaros, HES ekspluatācija un piegulošās zemes izmantošana u.c.). Lielupe ierindojas saraksta pirmajā desmitā, kas liecina, ka ir nepieciešams veikt kvalitātes uzlabošanas pasākumus, proti, nodrošinot zivju migrāciju un mazinot un novēršot meliorācijas, lauksaimniecības un cita veida nelabvēlīgā ietekmes.

Lielupes lejtece ir plata potamāla tipa ūdenstece (tipiska līdzenumu upe), kurā dominē lēnāteču biotopi, savukārt Lielupes augštecē augšpus Mežotnes un tās baseina ūdenstecēs sastopami arī ritrāla tipa biotopi. Lielupe ir savienota ar Rīgas jūras līci, Babītes ezeru un Daugavas lejteci¹⁰.

Kopumā Lielupes baseinā novērots vairāk nekā 40 saldūdens un ceļotājzivju sugu. Taču to izplatība visā upes garumā, kā arī Lielupes pietekās nav viendabīga. Upes gultni galvenokārt klāj smiltis vai dūņas, un augu valsti veido ezeriem raksturīgas sugas (sugas uzskaitītas alfabētā secībā): akmeņgrauzis *Cobitis taenia*, asaris *Perca fluviatilis*, ausleja *Leucaspis delineatus*, ālants *Leuciscus idus*, bārdainais akmeņgrauzis *Barbatula barbatula*, deviņadatu stagers *Pungitius pungitius*, karpa *Cyprinus carpio*, karūsa *Carassius carassius*, kaze *Pelecus cultratus*, ķīsis *Gymnocephalus cernua*, lasis *Salmo salar*, līdaka *Esox lucius*, līnis *Tinca tinca*, plaudis *Abramis brama*, pīkste *Misgurnus fossilis*, plekste *Platichthys flesus*, plicis *Blicca bjoerkna*, rauda *Rutilus rutilus*, rudulis *Scardinius erythrophthalmus*, salaka *Osmerus eperlanus*, salate *Leuciscus aspius*, sams *Silurus glanis*, sapals *Squalius cephalus*, sīga *Coregonus spp.*, spidiļķis *Rhodeus sericeus*, strauta nēģis *Lampetra planeri*, sudrabkarūsa *Carassius gibelio*, taimiņš *Salmo trutta*, trīsadatu stagers *Gasterosteus aculeatus*, upes nēģis *Lampetra fluviatilis*, vēdzele *Lota lota*, vīķe *Alburnus alburnus*, vimba *Vimba vimba*, zandarts *Sander lucioperca*, zutis *Anquilla anquilla* u.c.

Šo noteikumu kontekstā par prioritārajām zivju sugām var uzskatīt Lielupes lejtecē zivsaimnieciski svarīgākās zivju sugas un nozīmīgākās aizsargājamo zivju sugas. Rūpnieciskā zveja Lielupē netiek veikta. Spriežot pēc vēsturiskajiem nozvejas datiem, informācijas par makšķernieku lomiem Lielupes baseinā organizētajā licencētajā makšķerēšanā, kā arī informācijas par makšķernieku lomiem citās lielajās upēs, var secināt, ka lomu pamatmasu veido 5 – 6 sugu zivis: līdaka, rauda, asaris, plaudis, plicis un sudrabkarūsa. To migrācijas laikā makšķerēšanā nozīmīgas ir arī vimbas un salakas. Par sugu aizsardzībā nozīmīgākajām sugām var uzskatīt anadromās sugas (lasis, taimiņš un

⁷ Ainavu struktūras tematiskais plānojums

https://geolattija.lv/geo/tapis#document_6483

⁸ Lielupes upju baseinu apgabalu apsaimniekošanas un Plūdu riska pārvaldības plāns 2022.-2027. gadam

⁹ Latvijas upju ierindošana prioritārā secībā pēc to esošās un potenciālās nozīmes zivju faunas saglabāšanā <https://lvafa.vraa.gov.lv/projektu-materiali/dazadi/2824-latvijas-upju-ierindosana-prioritara-seciba-pec-to-esosas-un-potencialas-nozimes-zivju-faunas-saglabasana>

^{10, 10} Lielupes ekspluatācijas noteikumi Lielupes daļai Jūrmalas valstspilsētai <https://dokumenti.jurmala.lv/docs/122/n/122n005.htm>

upes nēģis), kas iekļauti vairākos nacionālajos un starptautiskajos sugu aizsardzības normatīvajos aktos, un zuti, kuru Eiropas populācijas saglabāšanai tiek veikti Eiropas Savienības mēroga pasākumi. Citu aizsargājamo sugu (akmeņgrauzis, spidiļķis u.c.) populāciju saglabāšanā Lielupes lejtecē nozīme ir neliela¹¹.

2.2.5. ekoloģiskā stāvokļa novērtējums un to ietekmējošie faktori

Plaši par Lielupes UBA ekoloģisko stāvokli un ķīmisko kvalitāti aprakstīts Lielupes upju baseinu apgabalu apsaimniekošanas un Plūdu riska pārvaldības plānā 2022.-2027.gadam. Lielākā daļa (64%) Lielupes UBA upju ūdensobjektu pieder pie vidējas ekoloģiskās kvalitātes / potenciāla klases. Samazinājies sliktas un ļoti sliktas kvalitātes ūdensobjektu procentuālais sadalījums – to daudzums krities no 40% uz 26% no kopējā monitorēto ūdensobjektu skaita. Kopumā Lielupes UBA ir 7 augstas un labas kvalitātes upju ūdensobjekti, kas veido 9% no ūdensobjektu kopskaita. Ļoti sliktā ekoloģiskā kvalitāte ir 3 ūdensobjektos un ļoti sliktas ekoloģiskais potenciāls ir 2 mākslīgi veidotos ūdensobjektos, kas kopā veido 7% no ūdensobjektu skaita. Salīdzinot ar iepriekšējo monitoringa ciklu 2009.-2014. g., 2015.-2019. gadā Lielupes UBA Babītes ezera (E032SP) ekoloģiskais potenciāls no sliktas paaugstinājies uz vidēju. Jāpiebilst, ka ūdensobjektu ekoloģiskās kvalitātes/potenciāla kvalitātes izmaiņas pārsvarā ir saistītas ar izmaiņām novērtējuma metodikā. Lielupes ekoloģiskais stāvoklis jāvērtē kopā ar ūdensobjekta ķīmisko kvalitāti. Lielupes UBA ūdensobjektu ķīmiskā kvalitātes detalizēts novērtējums veikts Lielupes upju baseinu apgabalu apsaimniekošanas un Plūdu riska pārvaldības plānā 2022.-2027.gadam, balstoties uz Direktīvas 2008/105/EK (16.12.2008.) iekļautajām vielām saskaņā ar VKN no direktīvas 2013/39/ES un atsevišķi uz jaunajām vielām no direktīvas 2013/39/ES (vielu Nr. 34 – 45). VKN Latvijā ietverti MK not. Nr.118 (12.03.2002.) 1.pielikuma 1.tabulā. Jāpiebilst, ka ķīmiskās kvalitātes vērtējumā nav iekļauti monitoringa stacijas Ķemeru purvs, Zvirbulu strauts, hidroprofils dati, jo stacija nav reprezentatīva ūdensobjektam L126 (Vēršupīte).

Kopumā, vērtējot pēc direktīvas 2008/105/EK vielām ūdenī, ķīmiskā kvalitāte bijusi sliktā 18 ūdensobjektos no 22, kuros mērītas šīs vielas. Gandrīz visi pārsniegumi bijuši visur esošo noturīgo, bioakumulatīvo un toksisko (PBTs) vielu dēļ (vielām ar numuru direktīvā 2013/39/EK Nr.28 – benz(a)pirēns, benz(b)fluorantēns, benz(g,h,i) perilēns; Nr. 21 – dzīvsudrabs, Nr. 44 – heptahlori un heptahlorā epoksīds), kas parāda to, ka sliktā ķīmiskā kvalitāte ir visur esošo vielu dēļ un to ierobežošanai ir nepieciešami reģionāli vai internacionāli pasākumi¹². Lielupes UBA lielākie piesārņojošie avoti ir lauksaimniecība, notekūdenī, kas Lielupes UBA plānā tiek vērtēti kā būtiska. Jāpiebilst, ka liela daļa Lielupes upju baseinu apgabala noteces veidojas ārpus Latvijas teritorijas, jo aptuveni puse apgabala ietilpst Lietuvas teritorijā, līdz ar to vērtējot pārrobežu slodzi ietekmi, jāņem vērā, ka ne visa pierobežas monitoringa postenī reģistrētā piesārņojošas vielas sasniedz Baltijas jūru, bet izgulsnējas Lielupes gultnē. Lielupes baseinā no svešzemju sugām, kuras Latvijā iekļautas invazīvo sugu sarakstā, konstatētas sešas sugas, kuru ietekme saistīta ar ūdeņos mītošām sugām, ūdeņu biotopiem. Tās ir Kanādas elodeja *Elodea canadensis*, Sānpelde *Pontogammarus robustoides*, Mizīda *Paramysis lacustris*, Signālvēzis *Pacifastacus leniusculus*, Ķīnas cimdīņkrabis *Eriocheir sinensis*, Dzeloņvaigu vēzis *Orconectes limosus*.

2.3. ūdens objekta un tā piekrastes joslas saistība ar aizsargājamām teritorijām un aizsargājamiem dabas objektiem

Veicot teritorijas izpēti, Lielupes un tās piekrastes joslā Mārupes novada teritorijā ir apzinātas aizsargājamās dabas teritorijas un nozīmīgas dabas vērtības, kas veido vienotu Lielupes ainavu telpu, kas ir saglabājama. Nozīmīgākie dabas vērtību un aizsargājamo dabas teritoriju ietekmējošie faktori ir hidroloģiskais režīms, piesārņojums ar biogēnajiem

¹² Lielupes upju baseinu apgabalu apsaimniekošanas un Plūdu riska pārvaldības plāns 2022.-2027. gadam

elementiem, detrīta un dūņu uzkrāšanās u.c. ietekmējošie faktori piekrastes joslā. Lai mazinātu ietekmi uz Lielupes ainavas telpu un aizsargājamām dabas vērtībām, apsaimniekotajam un pieguļošo teritoriju īpašniekiem ir jāņem vērā dabas vērtību aizsardzības plāni, normatīvie akti un vadlīnijas dabas vērtību saglabāšanai. Tālāk ir uzskaitītas tās dabas vērtības, kuras skar Mārupes novada teritorijas Lielupes posma daļu.

Kemeru nacionālais parks

Ķemeru nacionālais parks ir dibināts 1997. gadā¹³ kā bioloģiski ļoti vērtīga teritorija, kas izveidota, lai saglabātu šīs teritorijas dabas, kultūrvēsturiskās un kurortoloģiskās vērtības, lai aizsargātu minerālūdeņu un ārstniecisko dūņu veidošanās procesus, kā arī lai veicinātu nenoplicinošu saimniecisko darbību, dabas tūrismu un ekoloģisko izglītību. ĶNP ir īpaši aizsargājama dabas teritorija, Natura 2000 teritorija (ar Natura 2000 kodu LV0200200), kā arī -Ramsāres konvencijas „Par starptautiskas nozīmes mitrājiem, īpaši kā ūdensputnu dzīves vidi” aizsargāta starptautiski putniem nozīmīga mitrāju teritorija, jeb –Ramsāres teritorija. ĶNP ir “C” tipa Natura 2000 teritorija, kas atbilstoši ES direktīvai "Par savvaļas putnu aizsardzību" (79/409 EEK) un direktīvai "Par dabisko biotopu, savvaļas faunas un floras aizsardzību" (92/43 EEK) noteikta Eiropas nozīmes aizsargājamo biotopu un sugu, tajā skaitā putnu un biotopu aizsardzībai. ĶNP atrodas Latvijas centrālā daļā -Tukuma novada, Jūrmalas valstspilsētas, Mārupes novada un Jelgavas novada teritorijā.

ĶNP aptver 36 184 ha lielu teritoriju, lielāko daļu teritorijas -53% aizņem meži (lapkoku, skujkoku, jauktu), 19% purvu, 13% krūmāji, 5% ūdenstilpju, 5% ganības un dabiskās pļavas, 5% dažādas lauksaimniecības zemes (neskaitot ganības) un ar ražošanu un pilsētvidi saistītas teritorijas. ĶNP atrodas Latvijā lielākais un vērtīgākais melnalkšņu mežu masīvs. Teritorijā ir trīs augsto purvu masīvi ar kopējo platību 8 477 ha, kuriem raksturīgs liels skaits purvu ezeru. Lielākais ir Ķemeru tīrelis (5 762 ha). Ūdenstilpju krastos ir palieņu zālāji un mitri zālāji. Sēravotus pie Dūņiera ezera un Raganu purvā ieskauj bagātīga purva veģetācija. Ģeoloģiski interesanti ir Krāčukalni un Zaļā kāpa, kas ir senās Litorīnas jūras krasti¹⁴. Lielupe plūst gar ĶNP austrumu robežu, līdz ar to apsaimniekotajam un nekustamo īpašumu īpašniekiem, kuru nekustamie īpašumi robežojas ar Ķemeru nacionālā parka teritoriju, jāievēro un jāveic teritorijas apsaimniekošana atbilstoši Ķemeru nacionālā parka dabas aizsardzības plānam un pārējiem saistošiem normatīvie aktiem.

Babītes ezers

Dabas lieguma „Babītes ezers” kopējā platība ir 2988,3 ha. Dabas liegums ietver visu Babītes ezera teritoriju un daļu no apkārtējām teritorijām. Babītes ezers pēc platības ir septītais lielākais ezers Latvijā. Seklais ezers un tā apkārtnē ir nozīmīga putnu koncentrācijas vieta.

Ilgtermiņa apsaimniekošanas mērķis: Dabas liegums „Babītes ezers” saglabāts kā ūdensputniem nozīmīga barošanās, ligzdošanas un spalvu mešanas vieta un nozīmīga atpūtas vieta migrāciju laikā, kā arī īpaši aizsargājamo saldūdens un pļavu biotopu atradne¹⁵.

Dabas liegumā „Babītes ezers” konstatēti divi Eiropas nozīmes īpaši aizsargājamie biotopi: Dabīgi eitrofi ezeri ar iegrimušo ūdensaugu un peldaugu augāju (Eiropas biotopu klasifikatora kods 3150); Upju palieņu pļavas (6450). Dabas liegumā konstatētas vairākas

¹³ Ķemeru nacionālais parks mājaslapa <http://www.kemerunacionalaisparks.lv/?r=99>

¹⁴ Ķemeru nacionālā parka dabas aizsardzības plāns no 2023. gada līdz 2035. gadam

¹⁵ Par dabas aizsardzības plāns dabas liegumam “Babītes ezers” dabas aizsardzības plāna darbības termiņu pagarināts līdz 2024. gada 31. decembrim. <https://www.daba.gov.lv/lv/media/1307/download?attachment>

Latvijā un Eiropā retas un aizsargājamas sugas: 22 Eiropas nozīmes un 31 Latvijas nozīmes īpaši aizsargājama putnu suga; 3 Eiropas nozīmes aizsargājamas zīdītāju sugas; 3 Eiropas nozīmes aizsargājamās zivju sugas¹⁶.

Lielupi un Babītes ezeru savieno lielā gāte, kuras aptuvenais garums ir 1,5 km. Lielupes ūdeņi pa lielo gāti ezerā ieplūst palu laikā. 1816.—1817. gados tika izrakta Spuņupe, kas savieno Babītes ezeru ar Lielupi iepretī Valteriem. 20. gadsimtā Spuņupe tika aizbērtā un to šķērso autoceļš Rīga—Ventspils A10. 1988. gadā ezera ziemeļaustrumu galā tika izrakts Varkaļu kanāls uz Lielupi, tādējādi nodrošinot caurplūdi visa ezera garumā. Babītes ezera teritorijā un pieguļošajās teritorijās saistoši ir MK noteikumi Nr.409 “Dabas lieguma “Babītes ezers” individuālie aizsardzības un izmantošanas noteikumi”, kur jāievēro apsaimniekojot un attīstot teritorijas.

Īpaši aizsargājamie biotopi Mārupes novada administratīvajā teritorijā Lielupes posmam:

Lielupē un tās piekrastes posmā Mārupes novadā saskaņā ar Dabas datu pārvaldības sistēmas datubāzi “Ozols” ir konstatēti vairāki biotopi – Mežainās piejūras kāpas, Upju straujteču un dabisku upju posmu biotops, Palieņu zālāji, Sausi zālāji kaļķainās augsnēs, Mitri zālāji periodiski izzūstošās augsnēs, Parkveida pļavas un ganības, Veci vai dabiski boreāli meži.

1) Mežainās piejūras kāpas ir ilgstoši dabiski vai pusdabiski meži uz piejūras kāpām ar labi attīstītu kokaudzes struktūru un raksturojošo, ar mežu saistīto sugu kopu. Biotopa pionierstadija ir gan bērzu *Betula spp.*, gan jaukti meži ar lapu kokiem, gan pioniermeži ar balto vītoli *Salix alba* mitrās starpkāpu ieplakās, kas attīstās par pārmitru jauktu mežu vai dumbrāju. Augu sugu sastāvs ir izteikti variabls atkarībā no katras vietas lokālajām īpatnībām un stāvokļa. Šajā biotopā iekļauj arī pusdabiskus mežus ar tipisku zemsedzi, kas attīstījušies no stādītiem mežiem¹⁷.

Apdraudošie faktori: gan vēsturiski, gan mūsdienās mežainās piejūras kāpas apdraud vairāki – galvenokārt cilvēka darbības izraisīti – faktori. Būtisku negatīvu ietekmi rada intensīva mežizstrāde, t.sk. vienlaidu izcirtumu veidošana un apmežošana ar egli, kā arī nepiemērota augsnes sagatavošana, jo īpaši uzarot. Tiešā jūras piekrastē biotopu negatīvi ietekmē rekreācija, kas nereti veicina arī vides eutrofikāciju, kā rezultātā būtiski mainās augu sabiedrību struktūra un sastāvs. Biotopu negatīvi ietekmē apbūve, t.sk. ceļu rekonstrukcija un jaunbūve. Pēdējo 200 gadu laikā biotops pēc platības un kvalitātes ir sarucis galvenokārt apdzīvotu vietu attīstīšanas rezultātā. Papildus negatīvs faktors ir apstādījumu un apstādījumu mazo arhitektūras formu ierīkošana un uzstādīšana līdztekus vai pēc apbūves, kas būtiski negatīvi ietekmē biotopu floristisko sastāvu un veģetācijas telpiskās struktūras, kā arī lokālo ainavu. Atsevišķos gadījumos biotopu negatīvi ietekmē smilts iegūšana, kas samazina eolo nogulumu apjomu un platību.

Apsaimniekošana: mežainu piejūras kāpu labvēlīga aizsardzības statusa nodrošināšanai piemērotākā apsaimniekošana ir netraucēta biotopa attīstība, dabiskā hidroloģiskā režīma saglabāšana un antropogēnās slodzes kontrole. Trūkstot nepieciešamo labvēlīgo traucējumu apjomam, tie jāaizstāj ar atbilstošiem biotehniskiem pasākumiem, piemēram, koku un krūmu retināšanu, kontrolētu dedzināšanu, zemsedzes irdināšanu. Apsaimniekojot mežainās piejūras kāpas saimnieciskos mežos, ierobežojama kailcirtes platība un augsnes sagatavošana ar aršanu, bet veicināma augsnes sagatavošana ar kontrolētu dedzināšanu

¹⁶ Dabas lieguma “Babītes ezers” dabas aizsardzības plāns <https://www.daba.gov.lv/lv/media/1307/download?attachment>

¹⁷ Mežainās piejūras kāpas <https://www.daba.gov.lv/lv/media/4655/download>

(Ikauniece, 2016). Uz šo biotopu attiecas arī visiem mežu biotopiem kopīgie apsaimniekošanas pasākumi¹⁸.

2) Upju straujtes un dabiski upju posmi:

Upju straujtes un dabiski upju posmi – Eiropā un Latvijā īpaši aizsargājams biotops. Šī dzīvotne ietver upju straujtes – upes un upju posmus ar akmeņainu vai oļainu gultni un strauju ūdens tecējumu, kā arī visus citus dabiskos, nepārveidotos upju posmus neatkarīgi no straumes ātruma. Straujtes un dabiskie upes posmi ietver gan ūdens, gan krasta un arī piekrastes zonas. Lielupes posmā Mārupes novadā ir konstatēts upju straujtes un dabiskais upju posmu biotops.

Ūdensteces ir atklātas sistēmas, kuras, savācot to sateces baseina ūdeņus, ir saistītas ar plašām apkārtējām teritorijām. Tādējādi upju biotopa stāvokli ietekmē gan pašā upē, gan tās sateces baseinā notiekošais. Upē notiekošais visbiežāk rada upes hidromorfoloģiskās (straumes, gultnes parametru un krasta apauguma struktūras) izmaiņas. Ūdeņu piesārņošana ir saistāma ar sateces baseinā notiekošo un ir atkarīga no saimnieciskās darbības intensitātes¹⁹. Biotopam raksturīgs lielāks dabiski izgaismotu upes posmu īpatsvars. Izgaismotie un noēnotie piekrastes posmi veido mozaīku. Dominējošais gultnes substrāts ir smalka ar dūņām un dažāda rupjuma detritu klāta smilts, arī tajās ir sastopami ar akmeņainu un granšainu gultni klāti posmi. Šādas upes daļas ir bioloģiski daudzveidīgākās un aizsargājamas. Aizsargjoslas ir izveidotas, lai samazinātu piesārņojuma negatīvo ietekmi uz ūdens ekosistēmām – ūdenstecēm, novērstu erozijas procesu attīstību, ierobežotu saimniecisko darbību applūstošajās teritorijās un saglabātu apvidum raksturīgo ainavu. Biotopa dabiskā attīstība jeb sukcesija ir cieši saistīta ar upes sateces baseinā un pašā upē notiekošo. Mārupes novadā Lielupes upes posms noēnojums veidojas gar mežu joslām, bet proporcionāli pret visu upes platumu, noēnojums ir nebūtisks. Noēnotajos upes posmos zemākas ūdens temperatūras dēļ izšķīst vairāk skābekļa. Taču primārā produkcija un ūdens pašattīrīšanās spēja šādos upju posmos ir zemāka, jo gaismas trūkuma dēļ tajos neveidojas dzīvo organismu apaugums jeb biofilma. Mazāk noēnotajos upju posmos ir būtiski lielāks zivju sugu skaits un arī sugas īpatņu skaits¹⁹. Piekrastes veģetācija ūdeņu ekosistēmu ietekmē tieši – ne tikai radot noēnojumu, bet arī ar lapu nobirām veidojot papildu barības vielu daudzumu. Savukārt koku un lakstaugu sakņu sistēmai ir nozīmīga loma krastu stabilizēšanā. Atsevišķu koku sugu atrašanās ūdensteču krastos upi var ietekmēt arī nelabvēlīgi.

Apsaimniekošana: laba upes funkcionalitāte nodrošina ne tikai augstu biotopa kvalitāti, bet tai ir nozīme labas ekoloģiskās kvalitātes uzturēšanā (ko nosaka Ūdens struktūrdirektīva), kas nozīmē neizmainītas dzīves vietas uzturēšana visām upes tipam raksturīgajām sugām. Apsaimniekošanas mērķis ir atjaunot vai pastiprināt upes funkcijas, kas nodrošina: caurteci dabiskos apstākļos; pašattīrīšanās potenciālu; dzīves apstākļus upes tipam raksturīgajām sugām; netraucētu organismu migrāciju lejup un augšup pa straumi¹⁹.

3) Palieņu zālāji ir dabiski zālāji upju un ezeru palienēs, kuri applūst pavasara palos. Palienēs var būt ļoti dažādi zālāji, gan ļoti sausi, gan mitri, gan arī pastāvīgi slapji, tādēļ veģetācija ir ļoti dažāda – gan zema un skraja, gan augsta (pat 2 m) un bieza.

Minimālās kvalitātes prasības biotopam: iekļaujami tie zālāji, kuri atbilst vispārējiem ES nozīmes zālāju biotopu kvalitātes kritērijiem un kuru augājā noteicošās ir šo biotopu raksturojošās augu sugas un sabiedrības. Zālājam ir jābūt applūstošam un tajā ir jābūt tipiskai palieņu zālāju veģetācijai ar tipiskām palienēs dominējošām augu sugām.

Apsaimniekošana: ganīšana vai pļaušana²⁰.

¹⁸ Mežainas piejūras kāpas <https://www.daba.gov.lv/lv/media/4655/download>

¹⁹ Aizsargājamo biotopu saglabāšanas vadlīnijas Latvijā. Upes un ezeri. <https://www.daba.gov.lv/lv/media/4838/download?attachment>

²⁰ Zālāju biotopi http://old.ldf.lv/upload_file/29285/Zalaji.pdf

4) Sausi zālāji kaļķainās augsnēs ir sausi un gandrīz sausi zālāji neitrālās un bāziskās barības vielām nabadzīgās augsnēs. Minimālās prasības biotopam: iekļaujami tie zālāji, kuri atbilst vispārējiem. ES nozīmes zālāju biotopu kvalitātes kritērijiem un kuru augājā noteicošās ir šo biotopu raksturojošās augu sugas un sabiedrības.

Apsaimniekošana: ganīšana un/vai pļaušana. Pieļaujama vienreizēja dedzināšana, pirms tam saskaņojot ar Dabas aizsardzības pārvaldi, un uz Dabas aizsardzības pārvaldes atļaujas pamata, saskaņot ar Mārupes novada pašvaldību.

5) Mitri zālāji periodiski izžūstošās augsnēs ir pļavas un ganības vairāk vai mazāk mitrās, barības vielām nabadzīgās augsnēs (slāpekļis, fosfors), kurās raksturīgs svārstīgs mitruma režīms. Tās veidojas vietās ar ekstensīvu apsaimniekošanu, dažkārt tās pļauj. Izdalāmi divi apakštipi: neitrālās līdz kaļķainās augsnēs ar mainīgu ūdens līmeni, relatīvi sugām bagātas (Eumolinion), augsne dažkārt kūdraina un vasarā izžūst; skābākās augsnēs Junco-Molinion (Juncion acutiflori), izņemot sugām nabadzīgas pļavas vai pļavas degradētās kūdras augsnēs. Daudzveidīgā apsaimniekošana Latvijā ļāvusi izveidoties dažādām augu sabiedrībām, un šim biotopam atbilst arī tās pļavas un ganības, kurās nedominē molīnija (tā var nebūt vispār), bet ar lielu segumu ir sastopamas citas savienības Molinion raksturīgās sugas (piem., zilganā seslērija *Sesleria caerulea*, zilganais grīslis *Carex flacca*, sāres grīslis *C. panicea* u. c.)

Minimālās kvalitātes prasības biotopam: iekļaujami tie zālāji, kuri atbilst vispārējiem ES nozīmes zālāju biotopu kvalitātes kritērijiem un kuru augājā noteicošās ir šo biotopu raksturojošās augu sugas un sabiedrības. Biotops neiekļauj monodominantas molīnijas audzes nosusinātos purvos.

Apsaimniekošana: ganīšana vai pļaušanas un ganīšanas kombinēšana²¹

6) Parkveida pļavas un ganības ir veģetācijas komplekss, kas sastāv no skrajmežiem, izklaidus kokiem vai koku un krūmu grupām, kas mozaīkveidā mijas ar klajām pļavu laucēm. Raksturīgākās koku sugas ir parastais ozols *Quercus robur*, parastā liepa *Tilia cordata*, goba *Ulmus glabra*, vīksna *Ulmus laevis* un osis *Fraxinus excelsior*. Mūsdienās tikai neliela daļa šā biotopa tiek apsaimniekota. Tradicionālā apsaimniekošana bijusi vairāku darbību kombinācija – siena vākšana, ganīšana, kā arī koku zaru izmantošana. Šis ir sugām bagāts veģetācijas komplekss ar retām vai apdraudētām pļavu sugām un bagātīgu epifītisko sūnu un ķērpju floru. Daudzas apdraudētas sugas sastopamas uz veciem, daļēji klajos apstākļos augušiem kokiem. Biotops ietver gan pašlaik apsaimniekotas vietas, gan jau aizaugušas vietas ar vecajiem kokiem, kas veidojušies tradicionālās apsaimniekošanas rezultātā. Biotopā neietilpst pamestas un apmežojušās klajas pļavas.

Minimālās kvalitātes prasības biotopam: galvenais kritērijs – biotopā ir jābūt parkveida līdz skrajmežu kokaudzēm raksturīgās formas kokiem. Ja situācija atbilst klaja dabiska zālāja nošķiršanas no meža vai krūmāja minimālajiem kvalitātes kritērijiem vai arī tā piekļaujas klajam zālājam, biotopu sāk atzīmēt, ja tiek konstatēti vismaz trīs dzīvotspējīgi pirmā stāva parkveida koki. Nereti biotops var arī atrasties dziļāk mežā un būt apmežojies, bet tad dzīvotspējīgajiem parkveida kokiem jāveido plašāka kopaina.

Apsaimniekošana: atbilstoša apsaimniekošana ir noganīšana vai pļaušana siena vākšanai, vai arī ganīšanas un pļaušanas kombinācija. Tradicionālās apsaimniekošanas sastāvdaļa ir bijusi arī atsevišķu parkveida koku un krūmu vai to zaru nociršana izmantošanai saimnieciskām vajadzībām. Ja nav iespējama biotopa noganīšana vai arī tā nav iespējama pietiekami intensīva, lai pilnībā ierobežotu atkārtotu biotopa aizsēršanu, tad pagaidu

²¹ Vadlīnijas mitru zālāju apsaimniekošanai [https://nat-programme.daba.gov.lv/upload/File/Zalaji_vadlinijas_6410\(1\).pdf](https://nat-programme.daba.gov.lv/upload/File/Zalaji_vadlinijas_6410(1).pdf)

ES nozīmes zālāju biotopu apraksti

https://www.zm.gov.lv/public/ck/files/ZM/TP%20petijumi/20130702_BVZ_metodika_1pielikums_biotopu_apraksti.pdf

risinājumā kokaudzes stāvam nepieciešamos apstākļus iespējams uzturēt, periodiski veicot atjaunojušos nevēlamo koku un krūmu izciršanu.

7) Veci vai dabiski boreāli meži_ir dabiski veci meži, kā arī jauni meži, kas dabiski attīstījušies pēc ugunsgrēkiem. Vecie meži pārstāv vēlīnas sukcesijas stadijas, un tiem raksturīga neliela saimnieciskās darbības ietekme, vai tās nav nemaz. Mūsdienās no dabiskiem veciem mežiem to pirmatnējā izplatības reģionā atlikuši vien nelieli fragmenti. Intensīvas mežsaimniecības rezultātā mežos samazinājies dabisko mežu elementu daudzums - atmiruši un atmirstoši koki, izzūd mežaudzes, kuru struktūru veido dažādu sugu, izmēru un vecuma koku sajaukums un kurām raksturīgs noturīgs mikroklimats. Veci dabiskie meži ir dzīvotne daudzām apdraudētām sugām, īpaši sūnām, ķērpjiem, sēnēm un bezmugurkaulniekiem (galvenokārt vabolēm). Daļa no mūsdienu vecajiem dabiskajiem mežiem ir cilvēka ietekmēti, tomēr tajos saglabājušās daudzas dabisko mežu īpašības. Saistībā ar dabisko meža ugunsgrēku lomu boreālajā reģionā tajos bijušas sastopamas arī jaunākas dabiskas šo mežu attīstības stadijas pēc ugunsgrēkiem. Mūsdienās šādas situācijas ir retas, jo notiek efektīva mežu aizsardzība no ugunsgrēkiem. Deguši meži ir ļoti nozīmīga dzīvotne daudzām apdraudētajām sugām. Tipiskā nodegušā dabiskā mežā parasti ir liels apjoms mirušas degušās koksnes un dažādā biežībā saglabājušies dzīvie koki, kas ir labi apstākļi, lai notiktu meža dabiska atjaunošanās. Šā meža veģetācijas raksturs boreālajā reģionā variē atkarībā no tā, vai tas atrodas dienvidu vai ziemeļu daļā u.tml.

Apsaimniekošana: atkarībā no galvenās aizsardzības vērtības un tās apdraudējuma veida iespējami visi meža biotopu apsaimniekošanas veidi.

Lielupes ainavu telpas.

Babītes pagastā sastopama liela ainavu daudzveidība. 2016. gadā Babītes pagastā tika izstrādāts Babītes novada Ainavu struktūras tematiskais plānojums²¹. Lielupes ainavu telpā ietilpstošas ir ūdeņu un mitrzemju ainavu tips, Meža ainavu tips, Poldera pļavu ainavas.

Nozīmīga ūdeņu telpa novadā ir Lielupe, kas nosaka ne tikai ainavas vizuālās vai dabas vērtības, bet kopā ar savu atzaru (Spunņupi) ir būtiski ietekmējusi cilvēka saimniecisko darbību tās tuvumā. Pirmkārt, tās ir seno zvejnieciemu un muižu teritorijas, kas ir izveidojušās Lielupes krastos – nozīmīgākās no tām ir Pavasaru un Salas muižas, Gātsiems, Līkumciems, Spunņciems. Otrkārt apkārtnes sakrālās ainavas – Lielupes krastos ir atradušās divas baznīcas, kas saskaņā ar vēsturiskiem materiāliem, ir gājušās bojā upes erodējošās darbības dēļ. Viena no tām – Sv. Jāņa baznīca (grāfa Mellīna 18. gs. beigu kartē iezīmēta līkumā pie Gātsiema), otra – Sv. Bērtuļa baznīca ir atradusies pie Ķīšu mājām (Belte 19355). Mūsdienās Lielupes ūdensmalām ir augsta rekreatīvā vērtība, taču vienlīdz Lielupes krasti ir daudz problēmsituāciju vietas (pieejamības nodrošinājums, krastu aizaugšana, upes erodējošā darbība, privātās apbūves intensificēšanās u.c.).

Lielupes ainavu telpā tiek izdalītas sešas raksturīgākās ainavu telpas - Lielupes-Gātes ainavas telpa, Lielupes loku ainavas telpa, Spunņupes ainavas telpa, Varkaļu kanāla ainavas telpa, Zirgu salas ainavas telpa, Baņķa ainavas telpa²², tās vērtējot pēc novietojuma, sociālo funkciju raksturojuma, vēsturiskās ainavas veidošanās procesa, mūsdienu pārmaiņu procesiem, vērtībām un nozīmīgākajiem elementiem, problēmsituācijām un iespējamiem riskiem.

Rekomendācijas tālākai ainavu veidošanai - nepieļaut Lielupes ainavu telpā (ārpus ciemu robežām un aizsargjoslu teritorijās) jaunas individuālas apbūves veidošanos. Lielupes aizsargjoslas teritorijas nožogojumu un tiešā krasta tuvumu. Tur kur tas ir iespējams, atvērt Lielupes ainavas skatu. Spunņupes ainavas telpai uzlabot ūdensmalu pieejamību šosejas Lielupes pusē, apsvērt iespēju pašvaldībai pārņemt apsaimniekošanā

²² Babītes novada Ainavu struktūras tematiskais plānojums, 2016. https://geolatvija.lv/geo/tapis#document_6483

rekreācijai labiekārtoto kanālu. Veidot, Zirgu salu kā rekreācijas teritoriju, veidojot savienojumu, izveidojot gājēju un velosipēdistu tiltu. Baņķa ainavas telpā skatu torņa izveide Baņķa un Jūrmalas pilsētas Dubultu ainavas vērošanai. Atsevišķās vietās (kur tas ir iespējams) nodrošināt pieejamību ūdensmalām ²³ .	
2.4. ūdens līmeņa regulēšanas būvju raksturojums	Nav attiecināms saskaņā ar Ministru kabineta 2005.gada 27.decembra noteikumu Nr.1014 “Ūdens objektu ekspluatācijas (apsaimniekošanas) noteikumu izstrādāšanas kārtība” 7.punkta pamata.
2.4.1. aizsprosta virsas augstuma atzīme (m) atbilstoši EVRS realizācijai Latvijas teritorijā	
2.4.2. aizsprosta virsas platums (m)	
2.4.3. aizsprosta virsas garums pa asi (m)	
2.4.4. aizsprosta nogāžu slīpums augšas bjefā un lejas bjefā	
2.4.5. aizsprosta nogāžu nostiprinājuma materiāls augšas bjefā un lejas bjefā	
2.4.6. ūdens novadbūves tips	
2.4.7. ūdens novadbūves pārgāzes augstuma atzīme (m) atbilstoši EVRS realizācijai Latvijas teritorijā	
2.4.8. ūdens novadbūves dibena augstuma atzīme (m) atbilstoši EVRS realizācijai Latvijas teritorijā	
2.4.9. hidroelektrostacijas vai dzirnavu raksturojums	
2.4.9.1. aprēķina spiediens (m)	
2.4.9.1. aprēķina caurplūdums (m3/s)	
2.4.9.1. turbīnu tips	
2.4.9.1. turbīnu skaits	
2.4.9.1. turbīnu jauda (kW)	
2.4.9.1. pievadkanāla garums (m)	
2.4.9.1. atvadkanāla garums (m)	
2.4.9.1. upes posma garums starp pievadkanālu un atvadkanālu (m)	
3. Ūdens objekta ekspluatācijas noteikumi:	
3.1. Hidrotehnisko būvju ekspluatācijas nosacījumi:	Nav attiecināms saskaņā ar Ministru kabineta 2005.gada 27.decembra noteikumu Nr.1014 “Ūdens objektu ekspluatācijas (apsaimniekošanas) noteikumu izstrādāšanas kārtība” 7.punkta pamata. Informācijai: Lielupes palienē Mārupes novada teritorijā ir izveidoti polderi ar aizsargdambjiem un polderu sūkņu stacijām, augstā grunštūdens līmeņa un palu ūdeņu pārvaldīšanai. Saskaņā ar Meliorācijas kadastra informācijas sistēmas datiem Lielupes krastā ir reģistrēti šādi pret plūdu aizsargdambji un sūkņu stacijas: <i>4.1.tabula Aizsargdambji Lielupei Mārupes</i>

	novada teritorijā ²³ :	
	Nosaukums	Kopgarums (km)
	Odiņu – Pavasara poldera aizsargdambis D-1	4
	Odiņu – Pavasara poldera aizsargdambis D-2	2
	Odiņu – Pavasara poldera aizsargdambis D-3	4
	Odiņu – Pavasara poldera aizsargdambis D-4	1
	Odiņu pavasara poldera sūkņu stacija	-
	Jāņupītes poldera aizsargdambis D-1	2
	Jāņupītes poldera sūkņu stacija	-
	Straupciema poldera aizsargdambis D-2	4
	Straupciema poldera sūkņu stacija	-
	Polderu aizsargdambju un sūkņu staciju ekspluatāciju un pārvaldību veic VSIA “Zemkopības ministrijas nekustamie īpašumi”.	
3.1.1. noteces regulēšanas pasākumi:	n/a	
3.1.2. hidromezgla darbība ārkārtējos (plūdu) apstākļos:	n/a	
3.1.3. minimālā vai ekoloģiskā caurplūduma tehniskais nodrošinājums:	n/a	
3.1.4. ūdens resursu izmantošana maz-ūdens periodā:	n/a	
3.1.5. darbības ierobežojumi zivju nārsta periodā:	n/a	
3.1.6. noteces regulēšanas pasākumi:	n/a	
3.2. Saimnieciskās darbības nosacījumi:		
<ul style="list-style-type: none">- Lielupes un tās piekrastes zonas rekreatīvā potenciāla saglabāšana un palielināšana;- Lielupes zivsaimnieciskā potenciāla saglabāšana un palielināšana;- Kuģošanas līdzekļu satiksme;- Lielupes ūdeņu un tai piegulošo piekrastes teritoriju apsaimniekošana un aizsardzība;- Lielupes krastos esošo īpaši aizsargājamo teritoriju aizsardzība un saglabāšana.		

²³ Meliorācijas kadastra informācijas sistēma <https://www.melioracija.lv/>

3.2.1. ūdens objekta izmantošana ekspluatācijas noteikumos paredzētās saimnieciskās darbības veikšanai:	
<p>Tiesiskais pamatojums saimnieciskās darbības veikšanai:</p> <p>Lai Lielupes publisko ūdeņu teritorijā veiktu tādas darbības kā: laipu, piestātnes, peldbūves, slīpa, peldvietas vai cita rekreācijas objekta izvietojumu, pirms būvniecības ieceres dokumentu izstrādes, ievērojot Zemes pārvaldības likuma 15.panta pirmo un otro daļu, ir noslēdzams nomas līgums ar pašvaldību vai par dabas aizsardzību atbildīgo institūciju, par publisko ūdeņu nomu saskaņā ar Ministru kabineta 2022. gada 15. novembra noteikumiem Nr. 719 "Publisko ūdeņu nomas noteikumi".</p> <p>Ūdenstilpni iznomā šo noteikumu 1.7. punktā paredzētajai saimnieciskajai darbībai, kas var būt vairākas, ja tās nav pretrunā cita ar citu, vai to dēļ varētu pasliktināties ūdenstilpes ūdens ekoloģiskās kvalitātes rādītāji, ūdens bioloģisko resursu stāvoklis, samazināties bioloģiskā daudzveidība, samazināties ekosistēmu pakalpojumu pieejamība, radīts kaitējums cilvēku drošībai un veselībai.</p> <p>3.2.1.1. Rekreācijai, atpūtai uz un pie ūdeņiem, un peldvietu izveidošanai jāievēro:</p> <ul style="list-style-type: none"> - peldvietas izveido vietās, kas nav pretrunā ar pašvaldības teritorijas plānojumu un nav pretrunā ar šiem noteikumiem un citiem spēkā esošajiem normatīvajiem aktiem; - teritorijas labiekārtošanā ūdens objekta aizsargjoslā ievēro, lai teritorijas labiekārtošana būtiski nepārveidotu zemsedzi un reljefu; - ja rekreācijas vietas, atpūtas vietas un peldvietas ir paredzētas ar publisku funkciju, tad ir izstrādājams būvprojekts vai detālplānojums, kuros jānosaka prasības: skatu vietām, transporta stāvlaukumiem un jāsaglabā publiska pieeja Lielupei, nepieciešamajam labiekārtojumam, kā arī sporta un rekreācijas būvju izvietojumam, atbilstoši normatīvo aktu prasībām; - 3.2.1.1. punktā minētā objekta būvprojektā vai detālplānojumā izvērtē Ainavu struktūras tematiskajā plānojumā noteiktās rekomendācijas (izstrādāts 2016.gadā veikta Lielupes ūdens malu apsekošana un vērtēta tās pieejamība (https://geolatvija.lv/geo/tapis#document_6483) attiecībā uz Lielupes ūdeņiem un piekrastes daļu un, ja nepieciešams, ņem vērā rekreāciju, atpūtas un peldvietu veidošanā; - peldvietu ierīkošana jāveic atbilstoši 2017.gada 28.novembra Ministru kabineta noteikumiem Nr.692 "Peldvietas izveidošanas, uzturēšanas un ūdens kvalitātes pārvaldības kārtība", kas nosaka peldvietu izveidošanas un uzturēšanas kārtību, kā arī peldvietu drošības prasības. <p>3.2.1.2. Amatierzvejai (makšķerēšanai) jāievēro:</p> <ul style="list-style-type: none"> - Makšķerēšana tiek veikta atbilstoši Ministru kabineta 2015.gada 22.decembra noteikumiem Nr. 800 „Makšķerēšanas, vēžošanas un zemūdens medību noteikumi” prasībām, kas noteic makšķerēšanas, vēžošanas un zemūdens medību kārtību Latvijas Republikas ūdeņos. Saskaņā ar minētajiem noteikumiem No 1. marta līdz 30. aprīlim aizliegta jebkura veida makšķerēšana no laivām un citiem peldošiem transportlīdzekļiem Lielupē un Varkaļu kanālā (kas savieno Babītes ezeru un Lielupi); - Ministru kabineta 2007.gada 2.maija noteikumi Nr.295 "Noteikumi par rūpniecisko zveju iekšējos ūdeņos" nosaka kārtību, kādā fiziskās un juridiskās personas drīkst nodarboties ar rūpniecisko zveju Latvijas Republikas iekšējos ūdeņos; 	

- Zvejniecības likums.

3.2.1.3. Ūdenssporta, kuģošanas līdzekļu un kuģošanas koridora izmantošanas iespējas:

- atbilstoši Lielupes izmantošanas plānā (pielikums) noteiktajām Ūdenssporta zonām;
- Lielupes gultnes izmaiņas pieļaujamas tikai gultnes aizsērējuma tīrīšanai un kuģošanas ceļu padziļināšanai, kā arī, ja tās neizsauc biotopu un vides nelabvēlīgas izmaiņas un tās tiek veiktas saskaņā ar pastāvošā kārtībā apstiprinātu projektu.

3.2.1.4. Kuģošanas līdzekļu piestātņu izbūve, laipu izvietošana, peldbūvju izvietošana, slīpa izbūve:

- 3.2.1.4.1. Rakšanas, padziļināšanas un gultnes tīrīšanas darbi jāveic atbilstoši attiecīgo normatīvo aktu (Ministru kabineta 2006.gada 13.jūnija noteikumi Nr.475 „Virszemes ūdensobjektu un ostu akvatoriju tīrīšanas un padziļināšanas kārtība” u.c.) prasībām.
- 3.2.1.4.2. Par saimniecisko darbību, kas saistīta ar potenciālu nelabvēlīgu ietekmi uz zivju resursiem (būvniecība, atjaunošana, padziļināšana u.c.) pirms darbības uzsākšanas ir jānodrošina zivsaimnieciskā ekspertīze atbilstoši 2001.gada 8.maija Ministru kabineta noteikumi Nr.188 „Saimnieciskās darbības rezultātā zivju resursiem nodarītā zaudējuma noteikšanas un kompensācijas kārtība” prasībām. Konkrētās saimnieciskās darbības veikšanā ir jāņem vērā attiecīgās ekspertīzes ieteikumi un nosacījumi.
- 3.2.1.4.3. Piemēstnes būvniecība ir atļauta izstrādājot tikai attiecīgo būvniecības dokumentāciju, ja piemēstni veido persona, kuras īpašumā (valdījumā) ir piemēstnes funkcionēšanai nepieciešamā sauszemes teritorija, kas atrodas ārpus Publisko ūdeņu teritorijas un tieši robežojas ar ūdens teritoriju, un piemēstnei nepieciešamā akvatorija platumā nepārsniedz pieguļošās zemes vienības fronti.
- 3.2.1.4.4. Prasības peldbūvēm:
 - Peldbūves būvniecība ir atļauta izstrādājot tikai attiecīgo būvniecības dokumentāciju un tā ir uz pontona vai peldošas platformas izvietots objekts, kam ir konkrēta funkcija, kuras laukums ir līdz 25 m², stāvu skaits – līdz 1, augstums – līdz 8 m.
 - Ja peldbūve ir paredzēta kuģošanai, tad tai ir jābūt reģistrētai Latvijas Kuģu reģistrā, atbilstoši normatīvajos aktos noteiktajā kārtībā.
 - Aizliegta apbūve, ko veido peldbūves, kas pielāgotas mājokļa funkcijai.
 - Būvniecības ieceres dokumentācijā raksturo vizuālo stāvokli visām paredzētajām darbībām ūdens teritorijā vasaras un ziemas sezonā.
 - Ja peldbūve paredzēta sezonālai izmantošanai, būvniecības ieceres dokumentācijā ņem vērā pavasara palu un vasaras – rudens vējuzplūdu ietekmi (palielināts straumes ātrums, ūdens līmeņa svārstības u.tml.) un norāda sezonas infrastruktūras novietnes.
 - Peldbūvi būvē uz negrimstošas peldsistēmas.
 - Attālums no maksimāli noslogotas peldsistēmas ieņemšanas dziļuma līdz ūdensobjekta gruntij nedrīkst būt mazāks par 60 cm pie zemākā reģistrētā ūdens līmeņa.
 - Jāparedz katras peldbūves nostiprināšana, kas publisko ūdeņu teritorijas daļā nevar būt saistīta ar grunti, ja tiek paredzēta stiprināšana ar pāļiem, atbilstošiem krasta balstiem, tad tiem ir jābūt izvietotiem personas, kuras īpašumā (valdījumā) ir pāļu izvietošana nepieciešamā teritorijā.
 - Minimālais attālums starp jebkurām divu peldbūvju konstrukcijas daļām ir 6 m.
 - Peldbūvei jānodrošina hermētiska, lokāla saimniecisko notekūdeņu savākšana, regulāra to izvešana.
 - Peldbūves jāuztur kārtībā, jāveic atkritumu savākšana, konstrukciju labošana u.c. darbības, lai nodrošinātu būvju labu stāvokli.

3.2.1.5.5. Laipu būvniecība ir atļauta tikai izstrādājot attiecīgo būvniecības dokumentāciju:

- laipas garumu un platumu nosaka pēc nepieciešamības;
- krastam paralēlas laipas var lietot kā pastaigu takas;
- Laipu, ūdens daļā veido no neslīdoša materiāla.

3.2.1.5.6. Slīpa būvniecība ir atļauta tikai izstrādājot attiecīgo būvniecības dokumentāciju:

- Slīps ir slīpa, nostiprināta krasta daļa kuģošanas līdzekļu ielaišanai vai izvilkšanai no ūdens.

3.2.1.5.7. Citas prasības, kas jāievēro:

- Ūdenī izvietojamu būvju, t.sk. peldbūvju, ieceres kompleksam risinājumam izstrādā detālplānojumu, ietverot teritoriju, kurā plānots izvietot būves un ar to funkcionāli saistīto krastmalas teritoriju sauszemē. Detālplānojumā precizē būvju funkcijas, parametrus un izvietojumu, piekļūšanu, prasības teritorijas labiekārtojumam un apsaimniekošanai, ņemot vērā novada apbūves noteikumu un arī citu normatīvo aktu prasības;
- Laipas, piestātnes, peldbūves un pie tām pietauvotos kuģošanas līdzekļus ūdens akvatorijā izvieto tā, lai tie neatrastos kuģošanas koridorā un netraucētu ūdenstransporta kustību;
- Apsaimniekotājam un pieguļošo zemju īpašniekiem aizliegta jebkāda piesārņojuma iepludināšana Lielupē;
- Plānojot 1.7. punktā minētās saimnieciskās darbības ir jāņem vērā informācija par Lielupē un tās piekrastē esošiem aizsargājamiem biotopiem, kuri reģistrēti Dabas datu pārvaldības sistēmā <https://ozols.gov.lv/pub>, jo tas ir nozīmīgs faktors, lai plānotu upes aizsargjoslas saimniecisko izmantošanu.

3.2.1.5. Lielupes ūdeņu un tai pieguļošo piekrastes teritoriju apsaimniekošana un aizsardzība:

- Zivju resursu pavairošana ir jāveic atbilstoši 2015.gada 31.marta noteikumiem Nr.150 "Kārtība, kādā uzskaita un dabiskajās ūdenstilpēs ielaiž zivju resursu atražošanai un pavairošanai paredzētos zivju mazuļus, kā arī prasības attiecībā uz mākslīgai zivju pavairošanai pielāgotu privāto ezeru izmantošanu" noteiktajam.
- Apsaimniekotājam vai/un pieguļošo teritoriju īpašniekam, nepasliktināt bioloģisko daudzveidību, floru un faunu, saglabājot īpašu aizsargājamās dabas teritorijas t.sk. biotopus, atbilstoši Sugu un biotopu aizsardzības likumam, Ūdens aizsardzības likumam un Biotopu saglabāšanas vadlīnijas ²⁴.
- Apsaimniekotājam vai/un pieguļošo teritoriju īpašniekam, Lielupes ūdeņu un tai pieguļošajā teritorijā, niedru pļaušana pieļaujama tikai kā īpaši aizsargājamo biotopu apsaimniekošanas pasākums, saņemot biotopu eksperta atzinumu un Dabas aizsardzības pārvaldes rakstisku atļauju, izņemot gadījumus, kad ir pieļaujams iztīrīt pludmali no niedrēm minimāli nepieciešamajā platumā, bet ne vairāk kā 15 m platu joslu vienam zemes īpašumam, un ne vairāk kā 1/3 no krasta līnijas garuma zemes īpašumiem, kuriem krasta līnijas garums ir mazāks par 45 m.
- Nopļautās niedres obligāti izvācamas no ūdens. To novietošana ūdens tuvumā nav pieļaujama. Nopļautos ūdensaugus savāc, lai novērstu atkārtotu ūdensobjekta piesārņošanu ar viegli noārdāmām organiskajām vielām un sedimentu uzkrāšanos. Sauso niedru dedzināšana uz ledus vai tuvāk par 30m no krasta līnijas nav pieļaujama. Pieļaujama kaitēkļu bojātu zaru un augu (niedru), nekompostējamo dārzu un parku atkritumu sadedzināšana atbilstoši Mārupes novada saistošajiem noteikumiem Nr. 27/2022 Par sadzīves atkritumu apsaimniekošanu Mārupes novadā.

²⁴ES nozīmes biotopu aizsardzības un apsaimniekošanas vadlīniju rokasgrāmata <https://www.daba.gov.lv/lv/biotopu-saglabasanas-vadlinijas>

- Apsaimniekotajam vai/un pieguļošo teritoriju īpašniekam ir jāsaglabā ūdensteces ainaviskā un dabiskā krasta līnija. Aizliegta darbības, kuru rezultātā tiek mainīta upes, vecupes krasta līnija un gultne, izņemot upju dabiskā tecējuma vai ūdenstecēm pieguļošo teritoriju dabiskā hidroloģiskā režīma atjaunošanai;
- Apsaimniekotajam vai/un pieguļošo zemju īpašniekam aizliegta jebkāda piesārņojuma iepludināšana Lielupē t.sk. notekūdeņus un aizliegts mazgāt mehāniskos transportlīdzekļus un lauksaimniecības tehniku.
- Lielupes pieguļošajās teritorijās, kur nav iespējams būves pieslēgt centralizētajiem kanalizācijas tīkliem un nav pieļaujams ierīkot bioloģiskās attīrīšanas ietaises, pieļaujams ierīkot slēgtas hermētiskas kanalizācijas notekūdeņu krājbedres bez iesūcināšanas gruntī. Decentralizētās kanalizācijas sistēmas īpašniekiem jānodrošina notekūdeņu krājverņu hermētiskums, kuras tiek iztukšotas tik regulāri, lai nepieļautu notekūdeņu noplūšanu, iztecēšanu vai iesūkšanos grunts slāņos, kā arī nepatīkamo smaku izplatīšanos vidē.
- Apsaimniekotajam un pieguļošo zemju īpašniekam jārūpējas par nekustamā īpašuma t.sk. krasta līnijas kārtību ievērojot Mārupes novada saistošajos noteikumos Nr. 27/2022 "Par sadzīves atkritumu apsaimniekošanu Mārupes novadā" noteikto.

3.2.1.6. Lielupes krastos esošo īpaši aizsargājamo teritoriju aizsardzība un saglabāšana

- Pirms būvprojektu vai labiekārtojuma projektu izstrādes, ir nepieciešams veikt inventarizāciju, identificējot, teritorijas bioloģiskās vērtības, kā arī īpaši aizsargājamo sugu atradņu un biotopu esamību. Ja teritorijā ir vai tiek identificētas bioloģiskās vērtības, īpaši aizsargājamās dabas teritorijas t.sk. biotopi, pirms ieceres uzsākšanas īpaši aizsargājamās biotopos un aizsargājamu sugu atradnēs Lielupē un tai pieguļošajā teritorijā nepieciešams saņemt sugu un biotopu aizsardzības jomā sertificēta eksperta atzinumu un ievērot tajā iekļautos ieteikumus;
- Koku ciršanu nemeža zemēs, t.sk. upes piekrastes daļa, kas atrodas virszemes ūdens aizsargjoslā, nosaka Ministru kabineta noteikumi Nr. 309 „Noteikumi par koku ciršanu ārpus meža”. Papildus jāsaņem pašvaldības atļauja par koku ciršanu. Ja, koks atrodas īpaši aizsargājamā dabas teritorijā un skar biotopu, tad ciršanas darbības jāsaskaņo ar Dabas aizsardzības pārvaldi;
- Upes piekrastes daļā nav atļauta vienlaidus izcirtumu veidošana;
- Piekrastes daļā kur ir konstatētas mežainās piejūras kāpas, ir aizliegta smilts iegūšana, kāpu izbaukšana ar mehāniskiem transporta līdzekļiem;
- Ja īpaši aizsargājama biotopa vai sugas dzīvotnes atjaunošanai nepieciešama zemes lietošanas kategorijas maiņa, tas ir jāsaskaņo ar atbildīgajām institūcijām. Atbilstoši īpaši aizsargājamo dabas teritoriju individuālajiem vai vispārējiem aizsardzības un izmantošanas noteikumiem, kategorijas maiņai ir jāsaņem Dabas aizsardzības pārvaldes atļauja un pašvaldības lēmums par zemes lietošanas kategorijas maiņu.

3.2.2. piekrastes platību izmantošana ūdens objekta aizsargjoslā:

- Lielupei pieguļošās sauszemes teritorijas izmantojamas atbilstoši spēkā esošajam teritorijas plānojumā noteiktajai šo teritoriju izmantošanai. Lielupei pieguļošās sauszemes teritorijās nav atļauts izvietot būves aizsargjoslās un tauvas joslās, kas nav saskaņā ar Aizsargjoslu likuma un Zemes pārvaldības likuma nosacījumiem.
- Saskaņā ar Zvejniecības likuma 9.pantu gar upi ir noteikta 10 metrus plata tauvas josla, kas ir sauszemes josla gar ūdeņu krastu, kas paredzēta ar zveju vai kuģošanu saistītām darbībām un kājāmgājējiem un, kas nav jānorobežo ar speciālām zīmēm.
- Tauvas joslā jāievēro visi saimnieciskās darbības aprobežojumi, kas noteikti normatīvajos aktos.

<ul style="list-style-type: none"> - Piekrastes platību izmantošana veicama, ievērojot aprobežojumus un izņēmumus, kas jāievēro ūdens objekta aizsargjoslā, saskaņā ar Aizsargjoslu likuma 35. un 37.pantu, <u>tajā skaitā applūstošajās teritorijās aizliegts veikt teritorijas uzbēršanu.</u> - Ūdensobjektu krastu joslā, izņemot īpaši aizsargājamās dabas teritorijas un dabisko palieņu pļavu biotopu teritorijās, erozijas skartajās vietās atļauts pārbūvēt esošos krasta nostiprinājumus normatīvajos aktos noteiktajā kārtībā. Krasta stiprināšanas inženiertehniskos pasākumus veic kompleksi, izvērtējot ietekmi uz blakus esošajām zemes vienībām, izvērtējot ietekmi uz esošo apbūvi un applūstošajām teritorijām. Prasības Lielupes krastu erozijas riska novēršanai nosaka projektēšanas nosacījumos, vai detālplānojuma darba uzdevumā. 	
3.2.3. ūdens objekta izmantošana citām saimnieciskām darbībām:	
<ul style="list-style-type: none"> - Gultnes tīrīšana, gultnes padziļināšana, dažādu objektu būvniecība, arī rekonstrukcija u.c. darbības ir pieļaujamas, ja to rezultātā netiek būtiski samazināta zivju nārsta vietu platība vai tai nav paredzama nelabvēlīga ietekme uz zivju ziemošanu vai migrāciju, kā arī neatstāj būtisku ietekmi uz biotopiem. Saimniecisko darbību īstenošanai nepieciešams saņemt Ministru kabineta 2001.gada 8.maija noteikumu Nr.188 „Saimnieciskās darbības rezultātā zivju resursiem nodarītā zaudējuma noteikšanas un kompensācijas kārtība” un/vai Ministru kabineta 2006.gada 13.jūnija noteikumos Nr. 475 „Virszemes ūdensobjektu un ostu akvatoriju tīrīšanas un padziļināšanas kārtība” paredzētos atzinumus un darbus veikt atbilstoši minēto atzinumu rekomendācijām. Konkrētu ierobežojumu noteikšana šajos ekspluatācijas noteikumos nav nepieciešama. 	
3.2.4. prasības zivju aizsardzības un pārvades ierīcēm:	Zivju aizsardzības un pārvades ierīces ūdens objektā nav izveidotas, kā arī to izveidošana nav nepieciešama.
3.2.5. zivju nārsta nodrošinājums un citas dabas aizsardzības prasības:	
<ul style="list-style-type: none"> - Prioritārie zivju ūdeņi ir saldūdeņi, kuros nepieciešams veikt ūdens aizsardzības vai ūdens kvalitātes uzlabošanas pasākumus, lai nodrošinātu zivju populācijai labvēlīgus dzīves apstākļus. Prioritāro zivju ūdeņu (upju posmu un ezeru) saraksts, kā arī to ūdens kvalitātes normatīvi, ir noteikti Ministru kabineta 2002.gada 12.marta noteikumos Nr.118 “Noteikumi par virszemes un pazemes ūdeņu kvalitāti” 2.¹ pielikumā, kur Lielupe ietverta visā upes posmā, kas pieguļ šobrīd esošajam Mārupes novadam (pirms tam Babītes) un Jūrmalas pilsētai. - Pašreizējā apsaimniekošanas sistēma, kur upes zivju resursu izmantošana tiek regulēta ar vispārējo makšķerēšanas noteikumu palīdzību, kopumā uzskatāma par piemērotu Lielupei un papildu ierobežojumu noteikšana šajos noteikumos nav nepieciešama. - Zivju resursu pavairošana ir jāveic atbilstoši valsts institūciju noteikumiem. Apsaimniekošanā jāņem vērā un iespēju robežās jāatbalsta Latvijas Nacionālajā zušu krājumu pārvaldības plānā paredzētās un citas valsts vai starptautiskā mērogā plānotās zivju resursu saglabāšanas aktivitātes. Darbības jāveic atbilstoši Ministru kabineta 2015.gada 31.marta noteikumiem Nr. 150 „Kārtība, kādā uzskaita un dabiskajās ūdenstilpēs ielaiž zivju resursu atražošanai un pavairošanai paredzētos zivju mazulius, kā arī prasības attiecībā uz mākslīgai zivju pavairošanai pielāgotu privāto ezeru izmantošanu” un Valsts zivju resursu atražošanas programmai. - Jāievēro Ministru kabineta 2007.gada 2.maija noteikumi Nr.295 “Noteikumi par rūpniecisko zveju iekšējos ūdeņos”. - Jāievēro Ministru kabineta 2015.gada 22.decembra noteikumi Nr.800 “Makšķerēšanas, vēžošanas un zemūdens medību noteikumi”. 	

<p>- Neatkarīgi no izvēlētās upes posma apsaimniekošanas intensitātes nākotnē ieteicams uzlabot makšķerēšanas un zvejas noteikumu ievērošanas kontroli.</p>	
3.2.6. īpaši nosacījumi makšķerēšanai:	<p>Ministru kabineta 2015.gada 22.decembra noteikumos Nr.800 “Makšķerēšanas, vēžošanas un zemūdens medību noteikumi” noteikti īpašie makšķerēšanas nosacījumi, līdz ar to nav nepieciešami papildus nosacījumi.</p>
3.2.7. peldošo līdzekļu izmantošanas kārtība:	<ul style="list-style-type: none"> - Peldošo līdzekļu izmantošana jāveic atbilstoši Ministru kabineta 2016.gada 9.februāra noteikumi Nr.92 „Noteikumi par kuģošanas līdzekļu satiksmi iekšējos ūdeņos” un citu normatīvo aktu prasībām. - Jāievēro pielikumā Lielupes izmantošanas plānā noteiktās ūdensporta zonas un kuģošanas koridoru. - Kuģošanas koridorā aizliegts peldēties, apstādināt un noenkurot kuģošanas līdzekļus, kā arī ūdens velosipēdus, sērfošanai paredzētos dēļus (piemēram, SUP) vai citus sportam un atpūtai paredzētos peldlīdzekļus.
3.3. saimnieciskās darbības veicēja pienākumi un tiesības:	<ul style="list-style-type: none"> - Pienākums ir ievērot šo Eksploatācijas noteikumu un spēkā esošo normatīvo aktu prasības. - Pirms saimnieciskās darbības būvniecības ieceres uzsākšanas slēgt līgumu ar pašvaldību par publiskā ūdens nomu. - Iespēju robežās nodrošināt, lai šo noteikumu un normatīvo aktu prasības ievērotu arī citas fiziskas un juridiskas personas. - Tiesības izmantot ūdens objektu 1.7.punktā minētajiem saimnieciskās darbības izmantošanas veidiem.
3.4. saimnieciskās darbības veicēja darbība ārkārtējos dabas apstākļos:	<p>Ar Mārupes novada pašvaldības domes 2021.gada 26.augusta lēmumu Nr.50 “Par Mārupes novada sadarbības teritorijas civilās aizsardzības komisijas nolikuma apstiprināšanu”, apstiprināta Mārupes novada sadarbības teritorijas civilās aizsardzības komisija, kas koordinējoša un konsultatīva institūcija, kuras darbības mērķis ir koordinēt pasākumus katastrofas un to draudu gadījumā.</p> <ul style="list-style-type: none"> - Ar Mārupes novada sadarbības teritorijas civilās aizsardzības plānu var iepazīties pašvaldības tīmekļa vietnē

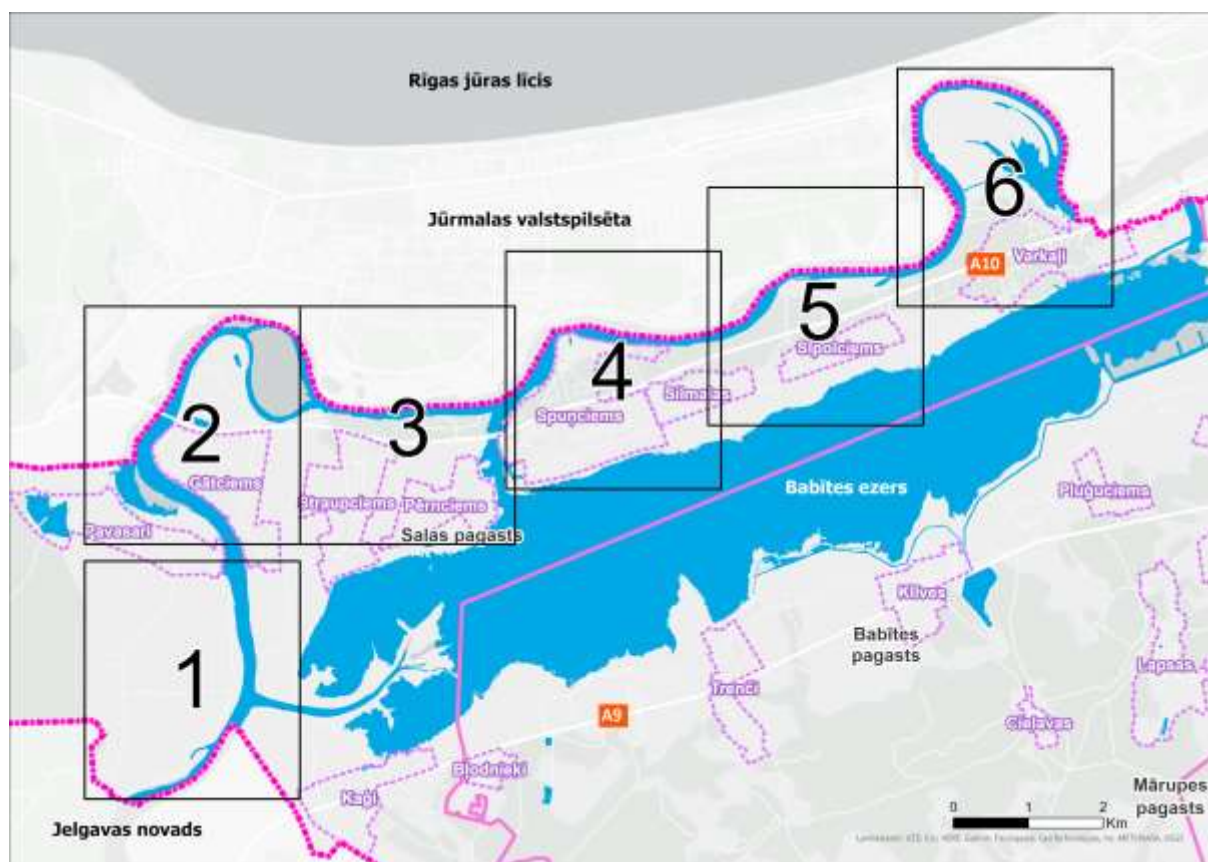
	marupe.lv, saite uz to: https://www.marupe.lv/lv/marupes-novada-pasvaldiba/civila-aizsardziba
4. Institūcijas, kas kontrolē ekspluatācijas noteikumu ievērošanu	
<ul style="list-style-type: none"> - Par upes un piekrastes joslu izmantošanu atbildīgas tās juridiskās un fiziskās personas, kuras atrodas vai veic jebkuru darbību šajās teritorijās. - Kontroli veic Mārupes novada pašvaldības institūcijas: Mārupes novada Būvvalde; Mārupes novada Pašvaldības īpašumu pārvalde; Mārupes novada Pašvaldības policija. - Mārupes novada Attīstības un plānošanas pārvalde nodrošina plāna īstenošanas uzraudzību kopumā un pārrauga projektu realizāciju. - Lielupes posmam, kas atrodas Ķemeru nacionālā parka teritorijā, teritorijas kontroli veic Dabas aizsardzības pārvalde. - Valsts vides kontroli par ekspluatācijas noteikumu ievērošanu veic Valsts vides dienests. - Lielupes aizsargjoslas stāvokļa kontroli Mārupes novada administratīvās teritorijas daļā savas kompetences ietvaros veic valsts institūcijas, t.sk. Valsts vides dienests un Mārupes novada pašvaldības institūcijas. 	
5. Papildmateriāli	
5.1. Lielupes izmantošanas plāns	Skatīt pielikumu Lielupes izmantošanas plāns, Mērogs 1:10 000 , uz 6 lapām;
5.2. pārskata plāns M 1:10000	Nav attiecināms saskaņā ar Ministru kabineta 2005.gada 27.decembra noteikumu Nr.1014 “Ūdens objektu ekspluatācijas (apsaimniekošanas) noteikumu izstrādāšanas kārtība” 7.punkta pamata.
5.3. shematisks hidromezgla plāns ar hidrobūvju un ūdens līmeņa augstuma atzīmēm (m) atbilstoši EVRS realizācijai Latvijas teritorijā	n/a
5.4. ģeodēzisko darbu veikšanai sertificētas personas sastādīts akts par ūdens līmeņu mērīšanas piesaisti EVRS realizācijai Latvijas teritorijā (ja saimnieciskās darbības veikšanai nepieciešams regulēt ūdens objekta ūdens līmeni)	n/a
5.5. zivsaimnieciskās ekspertīzes atzinums par saimnieciskās darbības dēļ zivju resursiem nodarīto zaudējumu	n/a
5.6. ūdens objekta saimnieciskās darbības ietekmēto pašvaldību uzskaitījums	Mārupes novada pašvaldība; Jūrmalas valstspilsētas pašvaldība
5.7. ūdens objekta kopīpašnieku saraksts	Reģistrēts Nekustamā īpašuma valsts kadastra informācijas sistēmā pamatojoties uz Zemes pārvaldības likuma pamata: Mārupes novada pašvaldība un Dabas aizsardzības pārvalde

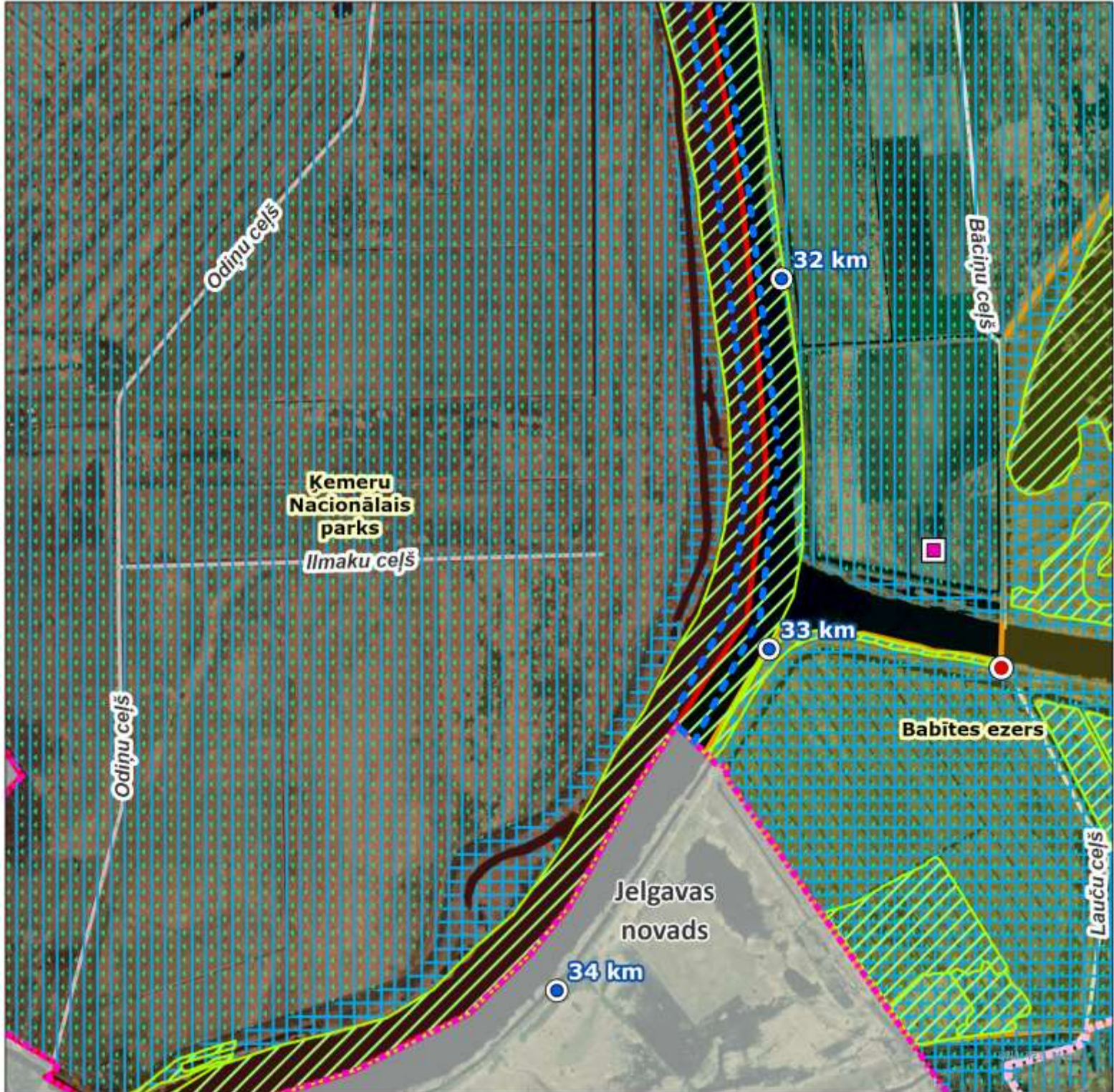
6. Izmantotā literatūra un citi informācijas avoti

1. Aizsargājamo biotopu saglabāšanas vadlīnijas Latvijā. Upes un ezeri, [tiešsaiste]. [Skatīts 24.03.2023] <https://www.daba.gov.lv/lv/media/4838/download?attachment>
2. Babītes novada Ainavu struktūras tematiskais plānojums, 2016. https://geolatvija.lv/geo/tapis#document_6483
3. Dabas lieguma “Babītes ezers” dabas aizsardzības plāns, [tiešsaiste]. [Skatīts 24.03.2023]. Pieejams: <https://www.daba.gov.lv/lv/media/1307/download?attachment>
4. Dabas lieguma “Babītes ezers” dabas aizsardzības plāns, [tiešsaiste]. [Skatīts 24.03.2023]. <https://www.daba.gov.lv/lv/media/1307/download?attachment>
5. ES nozīmes biotopu aizsardzības un apsaimniekošanas vadlīniju rokasgrāmata, [tiešsaiste]. [Skatīts 24.03.2023]. <https://www.daba.gov.lv/lv/biotopu-saglabasanas-vadlinijas>
6. ES nozīmes zālāju biotopu apraksti, [tiešsaiste]. [Skatīts 24.03.2023]. https://www.zm.gov.lv/public/ck/files/ZM/TP%20petijumi/20130702_BVZ_metodika_1pielikums_biotopu_apraksti.pdf
7. Johansson, T. (2005) Dabisko meža biotopu apsaimniekošanas vadlīnijas. Valsts meža dienests, Latvija valsts akciju sabiedrība Latvijas Valsts meži, Östra Götaland Meža pārvalde, Zviedrija, Rīga, 37 lpp
8. Ķemeru nacionālais parks mājaslapa, [tiešsaiste]. [Skatīts 24.03.2023]. <http://www.kemerunacionalaisparks.lv/?r=99>
9. Ķemeru nacionālā parka dabas aizsardzības plāns no 2023. gada līdz 2035. gadam
10. Latvijas upju ierindošana prioritārā secībā pēc to esošās un potenciālās nozīmes zivju faunas saglabāšanā, [tiešsaiste]. [Skatīts 24.03.2023]. <https://lvafa.vraa.gov.lv/projektu-materiali/dazadi/2824-latvijas-upju-ierindosana-prioritara-seciba-pec-to-esosas-un-potencialas-nozimes-zivju-faunas-saglabasana>
11. Lielupes ekspluatācijas noteikumi Lielupes daļai Jūrmalas valstspilsētai, [tiešsaiste]. [Skatīts 24.03.2023]. <https://dokumenti.jurmala.lv/docs/122/n/122n005.htm>
12. Lielupes upju baseinu apgabalu apsaimniekošanas un Plūdu riska pārvaldības plāns 2022.-2027. gadam, [tiešsaiste]. [Skatīts 24.03.2023]. <https://videscentrs.lv/gmc.lv/lapas/udens-apsaimniekosana-un-pludu-parvaldiba>
13. Meliorācijas kadastra informācijas sistēma, [tiešsaiste]. [Skatīts 24.03.2023]. <https://www.melioracija.lv/>
14. Mežainas piejūras kāpas, [tiešsaiste]. [Skatīts 24.03.2023]. <https://www.daba.gov.lv/lv/media/4655/download>
15. UPES.LV <http://www.upes.lv/informacija/lielupes-baseins/>
16. Vadlīnijas mitru zālāju apsaimniekošanai, [tiešsaiste]. [Skatīts 24.03.2023]. [https://nat-programme.daba.gov.lv/upload/File/Zalaji_vadlinijas_6410\(1\).pdf](https://nat-programme.daba.gov.lv/upload/File/Zalaji_vadlinijas_6410(1).pdf) ;
17. Vadlīnijas publisko ūdeņu pārvaldībai vietējās pašvaldībās, 2015.gads, [tiešsaiste]. [Skatīts 24.03.2023]. https://www.varam.gov.lv/sites/varam/files/zemes_parvaldibas_likums_vadlinijas_gala_redakcija_0.pdf
18. Veci vai dabiski boreāli meži, [tiešsaiste]. [Skatīts 24.03.2023]. <https://www.daba.gov.lv/lv/media/4666/download>
19. Zālāju biotopi, [tiešsaiste]. [Skatīts 24.03.2023]. http://old.ldf.lv/upload_file/29285/Zalaji.pdf

Pielikums. Lielupes izmantošanas plāns

Lielupes izmantošanas plāns nosaka: ūdens sporta izmantošanas zonas, kuģošanas koridoru, kas ir saistošs izmantojot ūdensobjektu minētajiem mērķiem un attēlo esošas pietātnes, laivu bāzes, plūdu riska aizsargjoslas un applūstošās teritorijas, poldera baseina teritorijas, īpaši aizsargājamās dabas teritorijas, skatu vietas, publiski pieejamas ūdensmalas u.c. Lielupes izmantošanas plāns attēlots uz sešām karšu lapām.





Ūdenssporta zonas

- 1 - airētāji, burātāji un supi
- 2 - motorizēti un ūdensslēpotāji
- Kuģošanas koridors
- Piestātne
- Laivu bāze
- Upes tansporta piestātnes
- Attāluma piketi
- Dižkoki
- Kultūrvēsturiskie objekti

Aplūstoša (10% applūduma varbūtība) teritorija

Plūdu riska teritorija aizsargdambju avārijas gadījumā (1% applūduma varbūtība)

Polderu baseina teritorija

Mārupes novada administratīvā robeža

Ciemu robežas

ĪADT kategorija

- Dabas liegums
- Dabas parks
- Nacionālais parks

Aizsargājamas dabas teritorijas

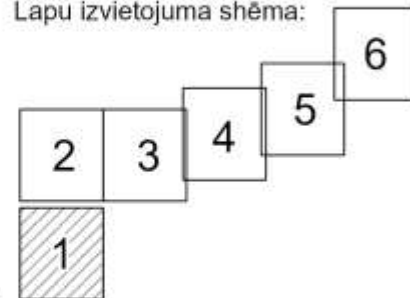
Biotopi

Babītes novada ainavu struktūras tematiskais plānojums (2016)

- Skatu vietas
- Publiska pieeja ūdensmalai
- Potenciāla skatu torņa / platformas izbūve

0 0.25 0.5 Km

Lapu izvietojuma shēma:



Mārupes novada pašvaldība

Lielupes izmantošanas plāns

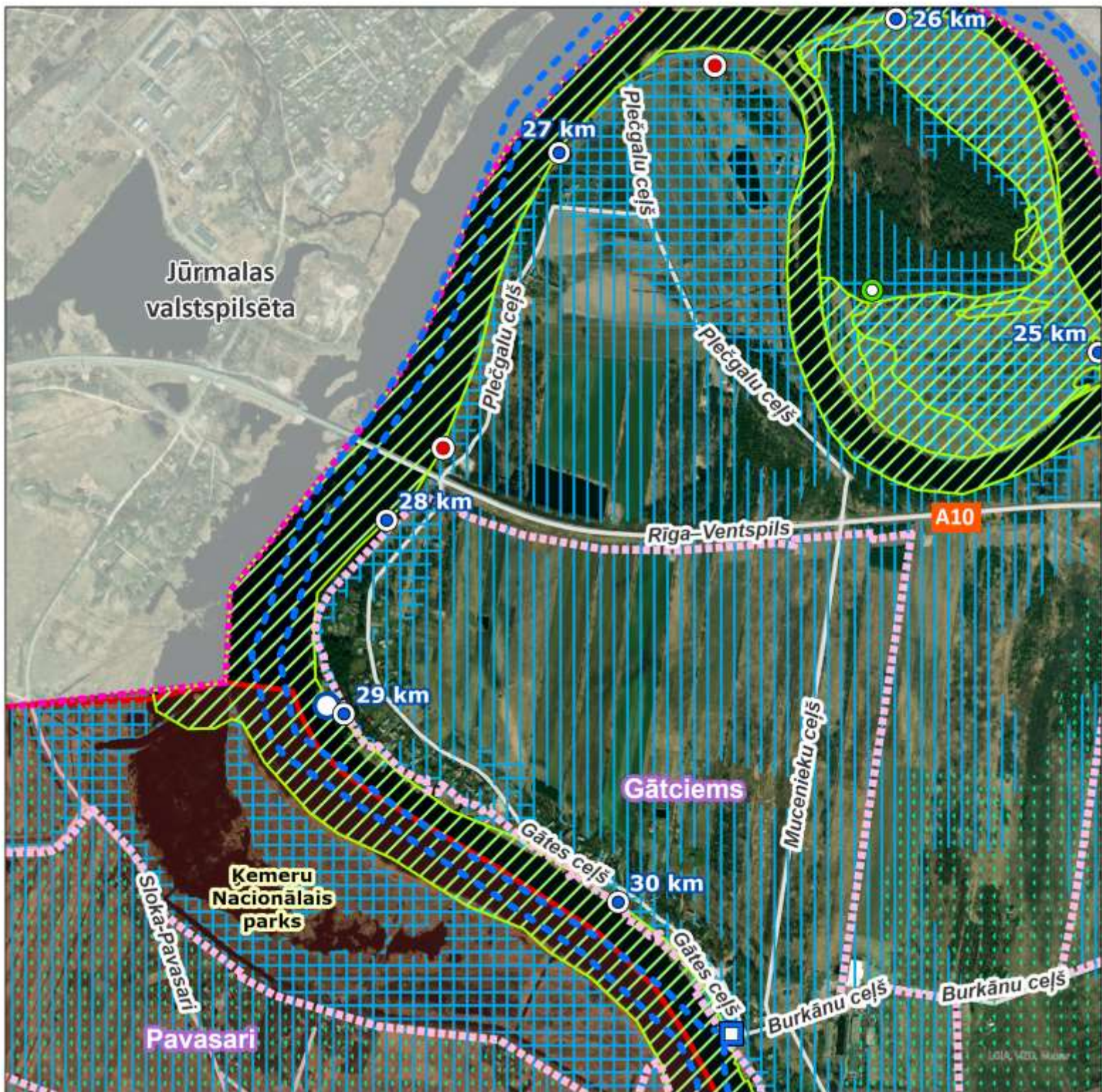
Datu avoti: DAP, LGIA, VZD, Lielupes ekspluatācijas noteikumi Lielupes daļai Jūrmalas valstspilsētas administratīvajā teritorijā un Babītes novada ainavu struktūras tematiskais plānojums(2016)

A3

M 1:10 000

6 lapas

1. lapa



Ūdenssporta zonas

- 1 - airētāji, burātāji un supi
- 2 - motorizēti un ūdensslēpotāji
- Kuģošanas koridors
- Piestātne
- Laivu bāze
- Upes tansporta pietātnes
- Attāluma piketi
- Dižkoki
- Kultūrvēsturiskie objekti

Aplūstoša (10% applūduma varbūtība) teritorija

Plūdu riska teritorija aizsargdambju avārijas gadījumā (1% applūduma varbūtība)

Polderu baseina teritorija

Mārupes novada administratīvā robeža

Ciemu robežas

ĪADT kategorija

- Dabas liegums
- Dabas parks
- Nacionālais parks

Aizsargājamas dabas teritorijas

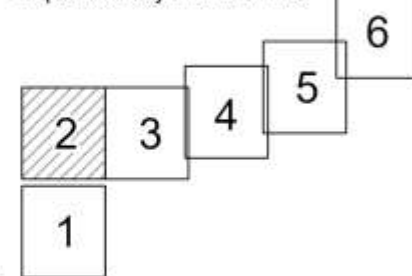
Biotopi

Babītes novada ainavu struktūras tematiskais plānojums (2016)

- Skatu vietas
- Publiska pieeja ūdensmalai
- Potenciāla skatu torņa / platformas izbūve

0 0.25 0.5
Km

Lapu izvietojuma shēma:



Mārupes novada pašvaldība

Lielupes izmantošanas plāns

A3

M 1:10 000

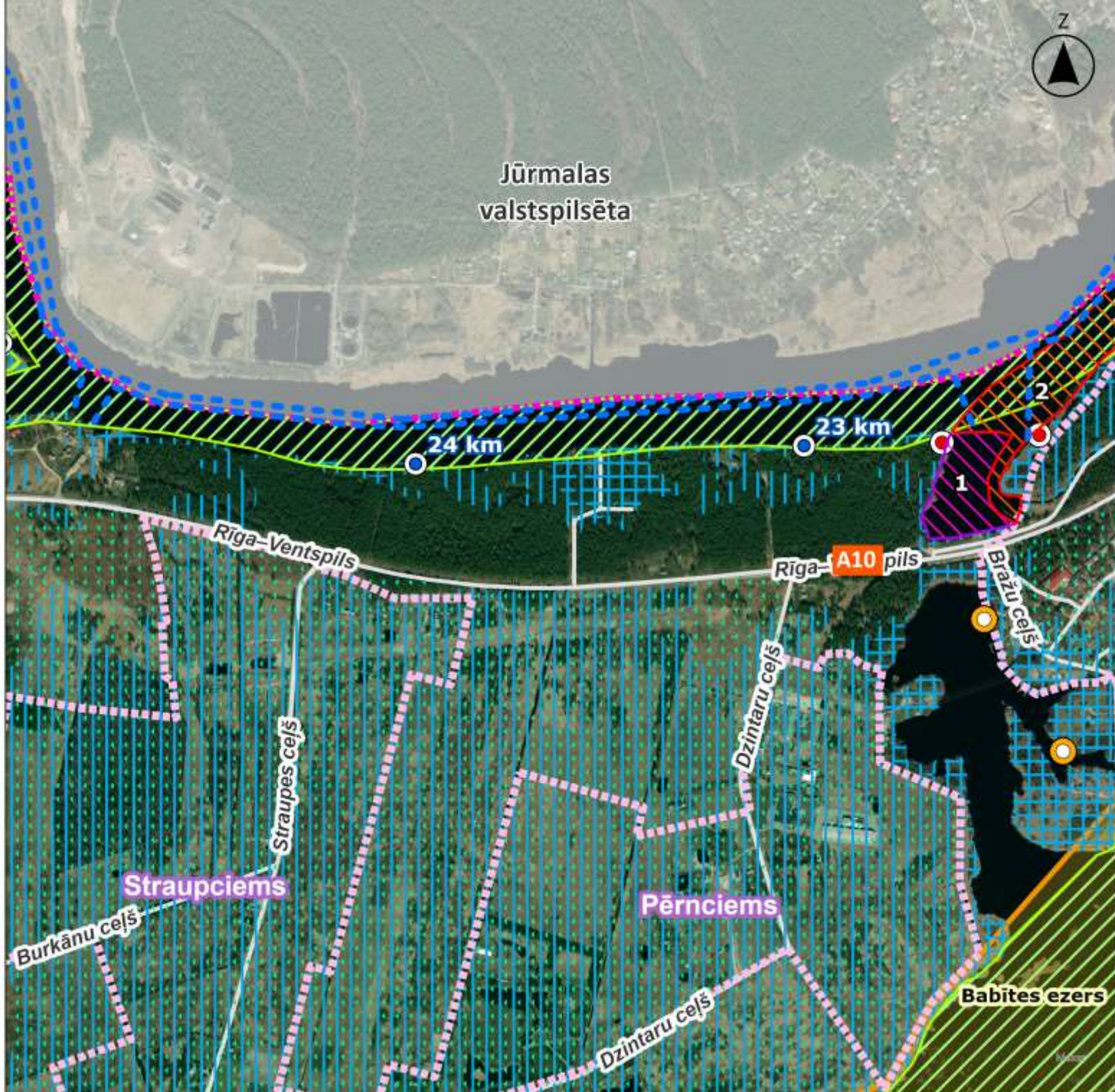
6 lapas

2. lapa

Datu avoti: DAP, LGIA, VZD, Lielupes ekspluatācijas noteikumi Lielupes daļai Jūrmalas valstspilsētas administratīvajā teritorijā un Babītes novada ainavu struktūras tematiskais plānojums(2016)



Jūrmalas valstspilsēta



Ūdenssporta zonas

- 1 - airētāji, burātāji un supi
- 2 - motorizēti un ūdensslēpotāji
- Kuģošanas koridors
- Piestātne
- Laivu bāze
- Upes tansporta piestātnes
- Attāluma piketi
- Dižkoki
- Kultūrvēsturiskie objekti

Applūstoša (10% applūduma varbūtība) teritorija

Plūdu riska teritorija aizsargdambju avārijas gadījumā (1% applūduma varbūtība)

Polderu baseina teritorija

Mārupes novada administratīvā robeža

Ciemu robežas

ĪADT kategorija

- Dabas liegums
- Dabas parks
- Nacionālais parks

Aizsargājamas dabas teritorijas

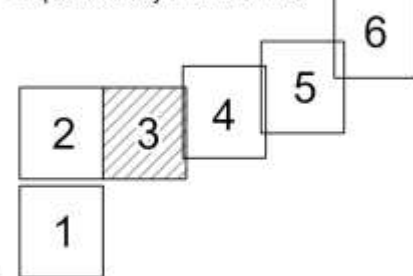
Biotopi

Babītes novada ainavu struktūras tematiskais plānojums (2016)

- Skatu vietas
- Publiska pieeja ūdensmalai
- Potenciāla skatu torņa / platformas izbūve

0 0.25 0.5 Km

Lapu izvietojuma shēma:



Mārupes novada pašvaldība

Lielupes izmantošanas plāns

Datu avoti: DAP, LGIA, VZD,
Lielupes ekspluatācijas noteikumi
Lielupes daļai Jūrmalas valstspilsētas
administratīvajā teritorijā un Babītes
novada ainavu struktūras tematiskais
plānojums(2016)

A3

M 1:10 000

6 lapas

3. lapa



Jūrmalas valstspilsēta

21 km

Valtera
ostas 2

Salas Sv. Jāņa
evangēliski
luteriskā baznīca

20 km

Mētru ceļš

A10

Rīga-Ventpils

Sudmalu ceļš

Silmalas

Spunčiems

Sila iela

Dambja ceļš

Babītes ezers

Ūdenssporta zonas

- 1 - airētāji, burātāji un supi
- 2 - motorizēti un ūdensslēpotāji
- Kuģošanas koridors
- Piestātne
- Laivu bāze
- Upes tansporta pietātnes
- Attāluma piketi
- Dižkoki
- Kultūrvēsturiskie objekti

Applūstoša (10% applūduma varbūtība) teritorija

Plūdu riska teritorija aizsargdambju avārijas gadījumā (1% applūduma varbūtība)

Polderu baseina teritorija

Mārupes novada administratīvā robeža

Ciema robežas

ĪADT kategorija

- Dabas liegums
- Dabas parks
- Nacionālais parks

Aizsargājamas dabas teritorijas

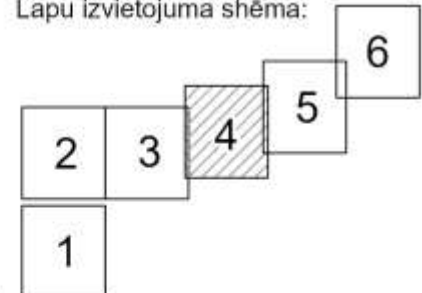
Biotopi

Babītes novada ainavu struktūras tematiskais plānojums (2016)

- Skatu vietas
- Publiska pieeja ūdensmalai
- Potenciāla skatu torņa / platformas izbūve

0 0.25 0.5
Km

Lapu izvietojuma shēma:



Mārupes novada pašvaldība

Lielupes izmantošanas plāns

Datu avoti: DAP, LGIA, VZD,
Lielupes ekspluatācijas noteikumi
Lielupes daļai Jūrmalas valstspilsētas
administratīvajā teritorijā un Babītes
novada ainavu struktūras tematiskais
plānojums(2016)

A3

M 1:10 000

6 lapas

4. lapa



Jūrmalas
valstspilsēta

18 km

17 km

Rīga-Ventspils

A10

Ceļš uz laivu bāzi

Sīpolciems

Dambja ceļš

Sīpolu ceļš
Sīpolciema
apmetne
(Sīpolu kalns)

Dambja ceļš

Babītes ezers

Ūdenssporta zonas

- 1 - airētāji, burātāji un supi
- 2 - motorizēti un ūdensslēpotāji
- Kuģošanas koridors
- Piestātne
- Laivu bāze
- Upes tansporta pietātnes
- Attāluma piketi
- Dižkoki
- Kultūrvēsturiskie objekti

Applūstoša (10% applūduma varbūtība) teritorija

Plūdu riska teritorija aizsargdambju avārijas gadījumā (1% applūduma varbūtība)

Polderu baseina teritorija

Mārupes novada administratīvā robeža

Ciemu robežas

ĪADT kategorija

- Dabas liegums
- Dabas parks
- Nacionālais parks

Aizsargājamas dabas teritorijas

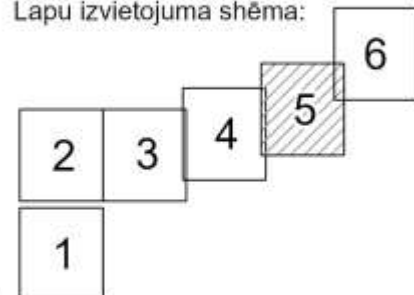
Biotopi

Babītes novada ainavu struktūras tematiskais plānojums (2016)

- Skatu vietas
- Publiska pieeja ūdensmalai
- Potenciāla skatu torņa / platformas izbūve

0 0.25 0.5
Km

Lapu izvietojuma shēma:



Mārupes novada pašvaldība

Lielupes izmantošanas plāns

Datu avoti: DAP, LGIA, VZD,
Lielupes ekspluatācijas noteikumi
Lielupes daļai Jūrmalas valstspilsētas
administratīvajā teritorijā un Babītes
novada ainavu struktūras tematiskais
plānojums(2016)

A3

M 1:10 000

6 lapas

5. lapa



Jūrmalas
valstspilsēta

14 km

12 km

15 km

11 km

16 km

Varkaju osta

Varkaju ceļš

Rīga-Ventspils

Roma-Kalniņu apmetne

Varkaji

Selgu ceļš

Sipolu ceļš

Babītes ezers

Ūdenssporta zonas

- 1 - airētāji, burātāji un supi
- 2 - motorizēti un ūdensslēpotāji
- Kuģošanas koridors
- Piestātne
- Laivu bāze
- Upes tansporta pietātnes
- Attāluma piketi
- Dižkoki
- Kultūrvēsturiskie objekti

Applūstoša (10% applūduma varbūtība) teritorija

Plūdu riska teritorija aizsargdambju avārijas gadījumā (1% applūduma varbūtība)

Polderu baseina teritorija

Mārupes novada administratīvā robeža

Ciema robežas

ĪADT kategorija

- Dabas liegums
- Dabas parks
- Nacionālais parks

Aizsargājamas dabas teritorijas

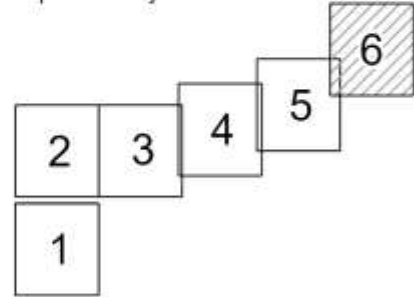
Biotopi

Babītes novada ainavu struktūras tematiskais plānojums (2016)

- Skatu vietas
- Publiska pieeja ūdensmalai
- Potenciāla skatu torņa / platformas izbūve

0 0.25 0.5 Km

Lapu izvietojuma shēma:



Mārupes novada pašvaldība

Lielupes izmantošanas plāns

A3

M 1:10 000

6 lapas

6. lapa

Datu avoti: DAP, LGIA, VZD,
Lielupes ekspluatācijas noteikumi
Lielupes daļai Jūrmalas valstspilsētas
administratīvajā teritorijā un Babītes
novada ainavu struktūras tematiskais
plānojums(2016)